



ЦИФРОВАЯ СИСТЕМА ВИДЕОНАБЛЮДЕНИЯ AV TECH AVC760





Инструкция по эксплуатации

Пожалуйста, ознакомьтесь с данной инструкцией до начала эксплуатации

AV Tech AVC 4 channel DVR series

ВНИМАНИЕ

	CAUTION RISK OF ELECTRIC SHOCK	
<p>CAUTION: To reduce the risk of electric shock, do not expose this apparatus to rain or moisture. Only operate this apparatus from the type of power source indicated on the label.</p>		

• Данные обозначения прямо указывают на необходимость крайне аккуратного обращения с устройством.



• Во избежание поражения электрическим током не открывайте устройство, когда оно подключено к сети питания, и не пытайтесь починить неисправное устройство самостоятельно.



• Перед началом эксплуатации внимательно ознакомьтесь с настоящей инструкцией по эксплуатации и следуйте ее указаниям.

• Данное оборудование разработано и изготовлено в соответствии с международными требованиями и соглашениями EN55022: 1998+A1: 200, EN61000-3-2: 2000, EN61000-3-3: 1995, EN50130-4: 1995+A1 : 1998. Изделие сертифицировано согласно законам РФ.



СОДЕРЖАНИЕ

ВВЕДЕНИЕ

1.1 ВОЗМОЖНОСТИ УСТРОЙСТВА	1
1.2 КОМПЛЕКТНОСТЬ	1
1.3 СПЕЦИФИКАЦИЯ	2
1.4 ПЕРЕДНЯЯ ПАНЕЛЬ	4
1.5 ЗАДНЯЯ ПАНЕЛЬ	6

УСТАНОВКА И ПОДКЛЮЧЕНИЕ

2.1 ПЕРЕД СТАРТОМ	7
-------------------------	---

ОСНОВНЫЕ ДЕЙСТВИЯ

3.1 ЗАПИСЬ	8
3.2 ВОСПРОИЗВЕДЕНИЕ	9

МЕНЮ

4.1 ДЕРЕВО МЕНЮ	10
4.2 ОСНОВНАЯ ОПЦИЯ МЕНЮ_ЗАПИСЬ	11
4.3 ОСНОВНАЯ ОПЦИЯ МЕНЮ_ТАЙМЕР	12
4.4 ОСНОВНАЯ ОПЦИЯ МЕНЮ_ДАТА	13
4.5 ОСНОВНАЯ ОПЦИЯ МЕНЮ_ДОПОЛНИТЕЛЬНЫЕ ОПЦИИ	14
4.6 ДОПОЛНИТЕЛЬНОЕ МЕНЮ_КАМЕРЫ	14
4.7 ДОПОЛНИТЕЛЬНОЕ МЕНЮ_ДЕТЕКТОР ДВИЖЕНИЯ	15
4.8 ДОПОЛНИТЕЛЬНОЕ МЕНЮ_ЭКРАН	17
4.9 ДОПОЛНИТЕЛЬНОЕ МЕНЮ_ТРЕВОЖНЫЕ СОБЫТИЯ	18
4.10 ДОПОЛНИТЕЛЬНОЕ МЕНЮ_УДАЛЕННОЕ УПРАВЛЕНИЕ	19
4.11 ДОПОЛНИТЕЛЬНОЕ МЕНЮ_СИСТЕМА	20
4.12 ДОПОЛНИТЕЛЬНОЕ МЕНЮ_СЕТЬ	21
4.13 ДОПОЛНИТЕЛЬНОЕ МЕНЮ_ИНФОРМАЦИЯ HDD	22
4.14 ДОПОЛНИТЕЛЬНОЕ МЕНЮ_СПИСОК СОБЫТИЙ	22

ДОПОЛНИТЕЛЬНЫЕ ОПЦИИ

5.1 ПОИСК	23
5.2 БЛОКИРОВКА КЛАВИШ	24
5.3 ПЕРЕКЛЮЧЕНИЕ NTSC/PAL	24
5.4 ЛИЦЕНЗИРОВАННОЕ ПО АР	25
АР ОСНОВНЫЕ ДЕЙСТВИЯ	27
АР ДОПОЛНИТЕЛЬНЫЕ ОПЦИИ	31
СЕТЬ	31
DDNS	32
MAIL	33
FTP	33
НАСТРОЙКА КАМЕР	34
УСТРОЙСТВА	34
ДЕТЕКТОР ДВИЖЕНИЯ	35
СЕТЕВАЯ АРХИВАЦИЯ И ВОСПРОИЗВЕДЕНИЕ	36
ТРЕВОЖНЫЕ СОБЫТИЯ	37
СПИСОК ТРЕВОЖНЫХ СОБЫТИЙ	37
ОСНОВНЫЕ НАСТРОЙКИ	38
ПРОФИЛИ ПОЛЬЗОВАТЕЛЕЙ	38
ИНФОРМАЦИЯ ОБ АКТИВНЫХ ПОЛЬЗОВАТЕЛЯХ	39
ПУТЬ СОХРАНЕНИЯ ФАЙЛОВ	39
5.5 ПОДКЛЮЧЕНИЕ К ПО АР С ИСПОЛЬЗОВАНИЕМ IE BROWSER	40

ВОЗМОЖНЫЕ НЕИСПРАВНОСТИ

6.1 FAQ	41
---------------	----

<u>ПРИЛОЖЕНИЕ 1</u> УСТАНОВКА ЖЕСТКОГО ДИСКА	42
<u>ПРИЛОЖЕНИЕ 2</u> КОНФИГУРАЦИЯ PIN	43
<u>ПРИЛОЖЕНИЕ 3</u> ДЛИТЕЛЬНОСТЬ ЗАПИСИ	44
<u>ПРИЛОЖЕНИЕ 4</u> СОПОСТАВИМЫЕ УСТРОЙСТВА USB	45
<u>ПРИЛОЖЕНИЕ 5</u> СОПОСТАВИМЫЕ ДИСКИ HDD	46

1.1.ВОЗМОЖНОСТИ УСТРОЙСТВА

MPEG4 DVR технология

- Тип компрессии MPEG-4 позволяет получить идеальное изображение

Многозадачность

- Отображение, запись, воспроизведение, архивация, и работа в сети одновременно

Значительная длительность записи:

- 500GB позволят записать до 18 дней видео

Архивация файлов:

- Через USB интерфейс, DVD-RW (опция) или CD-RW (опция), сетевая архивация

Удаленное управление:

- Поддерживается фирменное ПО AP и IE browser
Одновременно к устройству разрешен доступ до 5 удаленных пользователей

Интеллектуальная запись по тревожному событию:

- С учетом применения интеллектуального детектора движения (настройка 4 независимых фактора обнаружения движения), записи по расписанию и интеллектуального поиска событий, система гибка и удобна в работе
- Рассылка единичных картинок и фрагментов видео на e-mail и FTP
- Функция предзаписи по тревоге (8МБ)

Скрытая запись (маскирование записи):

- На экране отображается черное поле, запись продолжает вестись в обычном режиме

Поддержка аудио/видео:

- 2 входа аудио (запись ведется по 1 каналу), 2 выхода аудио
- Поддержка VGA выхода (опция)

Общие возможности:

- Многоязычное экранное меню
- Автоматическое восстановление системы после пропадания питания
- Функция ежедневного сохранения
- Поддержка записи: ручной/детектор движения/таймер/удаленная запись/тревожное событие
- Функция “водяные знаки” – защита от подделки изображения
- Поддержка TCP/IP, PPPoE, DHCP и DDNS сетевых протоколов

1.2.КОМПЛЕКТНОСТЬ



Устройство записи



Адаптер питания



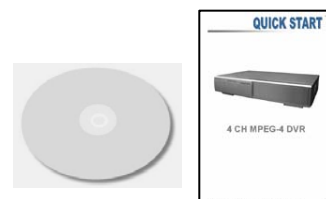
ПО AP



Установочный комплект



Установочные элементы



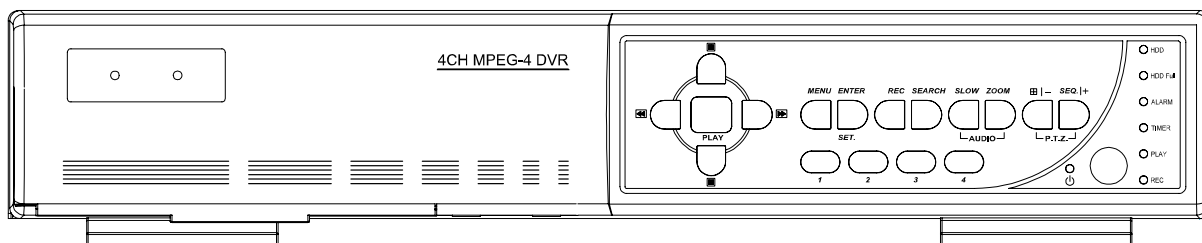
Инструкция по эксплуатации

1.3. СПЕЦИФИКАЦИЯ



Формат видео	NTSC / PAL (переключаемый)
Тип компрессии	MPEG 4
Входы видео	4 канала, 1В/75 Ом
Сквозные выходы видео	4 канала, 1В/75 Ом
Выходы видео	Выход основного монитора, 1В/75 Ом Сигнальный выход, 1В/75 Ом
Скорость записи, кадров/сек	Кадры: 720 × 480 пикселей при 30 к/с <NTSC> / 720 × 576 пикселей при 25 к/с <PAL> CIF: 352 × 240 пикселей при 120 к/с <NTSC> / 352 × 288 пикселей при 100 к/с <PAL>
Возможные скорости записи	Кадры: 30, 15, 7, 3 к/с <NTSC> / 25, 12, 6, 3 к/с <PAL> CIF: 120, 60, 30, 15 к/с <NTSC> / 100, 50, 25, 12 к/с <PAL>
Качество записи	Best, High, Normal, и Basic
Жесткий диск	IDE тип, ATA66, 1 жесткий диск, емкость до 400 ГБ
HDD быстрая очистка	Система быстрой очистки заголовка диска, очистка диска 250 ГБ не более 2 сек.
Режимы записи	Ручной / Таймер / Движение / Тревога
Водяные знаки	Да
Отображение	120 к/с NTSC / 100 к/с PAL
Выходы/выходы аудио	2 аудио входа, 1 аудио выход
Зона детектора движения	16 × 12 решетка для каждой видеокамеры
Чувствительность детектора движения	4 независимых настройки для каждого канала детектора движения
Предзапись по тревоге	Да (8МБ)
USB	Поддержка USB 1.1/ 2.0
Устройства архивации	USB 1.1 / 2.0 устройства и удаленная запись

Продолжение спецификации...	
Тип передачи по сети	Motion JPEG
Ethernet	10/100 Base-T. Поддержка удаленного управления через сеть
Web Interface	Поддержка собственного ПО AP и Internet Browser
Удаленное сообщение о тревоге	E-mail отсылка картинок, сохранение картинок и фрагментов видео на FTP
Сеть	Поддержка TCP/IP, PPPoE, DHCP и DDNS
PTZ контроль	Поддержка PELCO-D
Время задержки (коммутатор)	Программируется
Входы/выход тревоги	4 входы, 1 выход
Цифровое увеличение	2X цифровое увеличение
Блокировка клавиатуры	Да
Обнаружение потери видеосигнала	Да
Текстовый генератор	До 6 букв в названии каждой камеры
Настройка видео	Насыщенность / Цвет / Контраст / Яркость
Формат даты	ГГ/ММ/ДД, ДД/ММ/ГГ, ММ/ДД/ГГ, Выкл.
Питание	DC 19V
Мощность	< 42 W
Рабочая температура	10°C ~ 40°C (50°F~104°F)
Размеры (мм)	343мм (W) × 59мм (H) × 223мм (D)
Восстановление системы	Автоматическое восстановление системы после перезагрузки
Опции	VGA адаптер



1.4 ПЕРЕДНЯЯ ПАНЕЛЬ



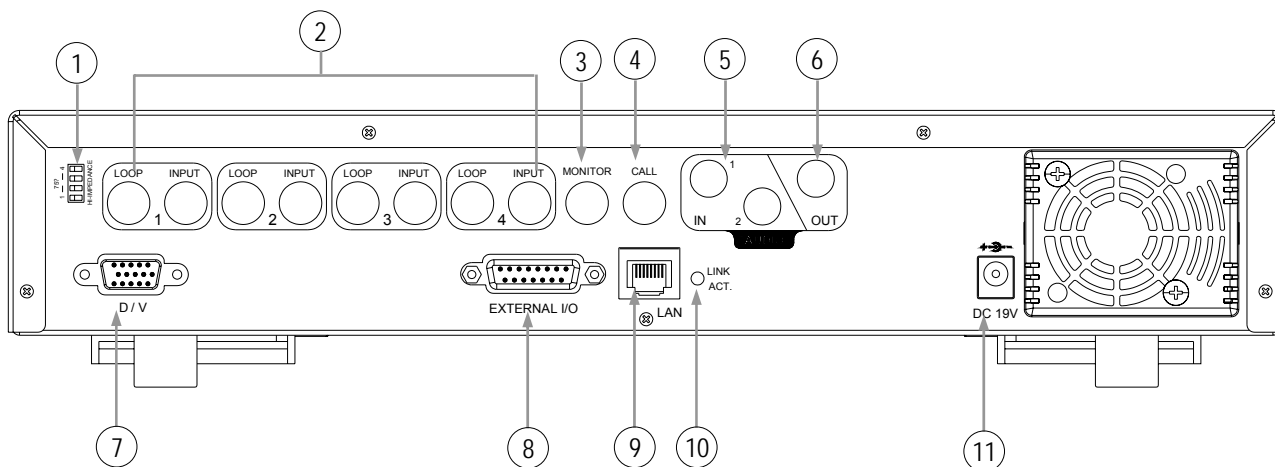
- **“LED LIGHT” - СВЕТОДИОДЫ:**
HDD: жесткий диск записывает или воспроизводит
HDD Full: жесткий диск заполнен
ALARM: тревога в системе
TIMER: включена запись по расписанию
PLAY: воспроизведение
REC: запись
- **“MENU” :**
Нажмите “MENU” для входа в режим меню.
- **“ENTER” / “SET” :**
Нажмите “ENTER” для подтверждения.

Нажмите “SET” для смены положения канала на экране.
Нажимайте “▲▼◀▶” для выбора канала, который вы хотите сменить
Нажимайте “+” или “-” для выбора канала, который вы хотите смотреть.
Нажмите “ENTER” для подтверждения.
- **“SEARCH” :**
Нажмите “SEARCH” для входа в режим поиска.
- **“SLOW” :**
При воспроизведении, нажмите “SLOW” для замедления воспроизведения.
- **“ZOOM” :**
Нажмите “ZOOM” для цифрового увеличения картинки по выбранному каналу
- **“ - ” :**
Нажмите “” для отображения в квадовом режиме.
Нажмите “-” кнопку для внесения изменений в меню.

- **“SEQ” / “ + ” :**
Нажмите “SEQ” для включения функции тревожного монитора, нажмите “SEQ” снова для отключения опции тревожного монитора (переключение каналов видео).
Нажмите “ + ” для внесения изменений в меню.
- **“POWER” :**
Нажмите для включения/выключения устройства.
(В режиме записи, выключите запись перед выключением устройства).
- **“CH1” “CH2” “CH3” “CH4” :**
Нажмите “1” “2” “3” “4” для выбора канала.
- **“REC” :**
Нажмите “REC” для включения ручной записи.
- **“PLAY” :**
Нажмите “PLAY” для воспроизведения записанных файлов видео.
- **“UP / PAUSE , DOWN / STOP, LEFT / FAST REWIND, RIGHT / FAST FORWARD” :**
Нажмите “▲▼◀▶” для перемещения курсора в разные стороны.

При воспроизведении нажать “⏸” “ для включения режима паузы.
При воспроизведении нажать “■” “ для остановки воспроизведения.
При воспроизведении нажать “◀◀” “ для ускорения в обратном направлении.
При воспроизведении нажать “▶▶” “ для воспроизведения в прямом направлении.
-  :
Нажмите для выбора текущего или записанного аудио.
-  :
Нажмите для включения/выключения режима PTZ контроля.
- Нажмите “POWER” для выключения питания, затем “POWER” + “▶” для перехода в PAL.
(Нажмите пока монитор отображает заставку DVR).
- Нажмите “POWER” для выключения питания, затем “POWER” + “◀” для перехода в NTSC.
(Нажмите пока монитор отображает заставку DVR.)
- Нажмите “MENU” + “ENTER” для включения режима блокировки клавиатуры.

1.5 ЗАДНЯЯ ПАНЕЛЬ



- **75Ω / HI:**
При использовании функции сквозной петли переключите в HI. При отсутствии необходимости использования функции сквозной петли переключите в 75Ω.
- **VIDEO INPUT (CHANNEL 1 - 4) :**Подключение видеокамер.
LOOP (CHANNEL 1 - 4):Выходы видео (сквозные).
- **MONITOR:**
Подключение основного монитора.
- **CALL MONITOR:**
Подключение тревожного монитора. Коммутация видеосигналов последовательно или вывод на экран тревожного видеосигнала.
- **AUDIO IN :**
Подключение источников аудиосигнала, например, микрофонов. При включении записи, аудиосигналы будут записаны синхронно с видео.
- **AUDIO OUT :**
Подключение аудиоколонок.
- **D/V PORT (Digital Video Port):**
Подключение VGA карты для подключения VGA монитора.
- **EXTERNAL I/O PORT:**
Подключение внешних устройств. Контроль внешними устройствами или контроль внешних устройств.
- **LAN:**
Подключение к сети кабелем LAN..
- **LINK / ACT LED light:**
Светодиоды состояния системы
- **POWER:**
Подключение источника питания

2.1 ПЕРЕД СТАРТОМ

Подключите все устройства для создания рабочей системы.

- 1) Установите HDD:
HDD должен быть установлен до включения устройства.
- 2) Подключите видеокамеры.
- 3) Подключите мониторы.
- 4) Подключите внешние устройства.
- 5) Подключите прилагаемый адаптер питания к устройству и внешней сети питания. На устройстве загорится красный светодиод спящего режима. Нажмите "POWER". Светодиод питания загорится красным. Загрузка и тестирование системы занимает примерно 15 секунд.

ВАЖНО:

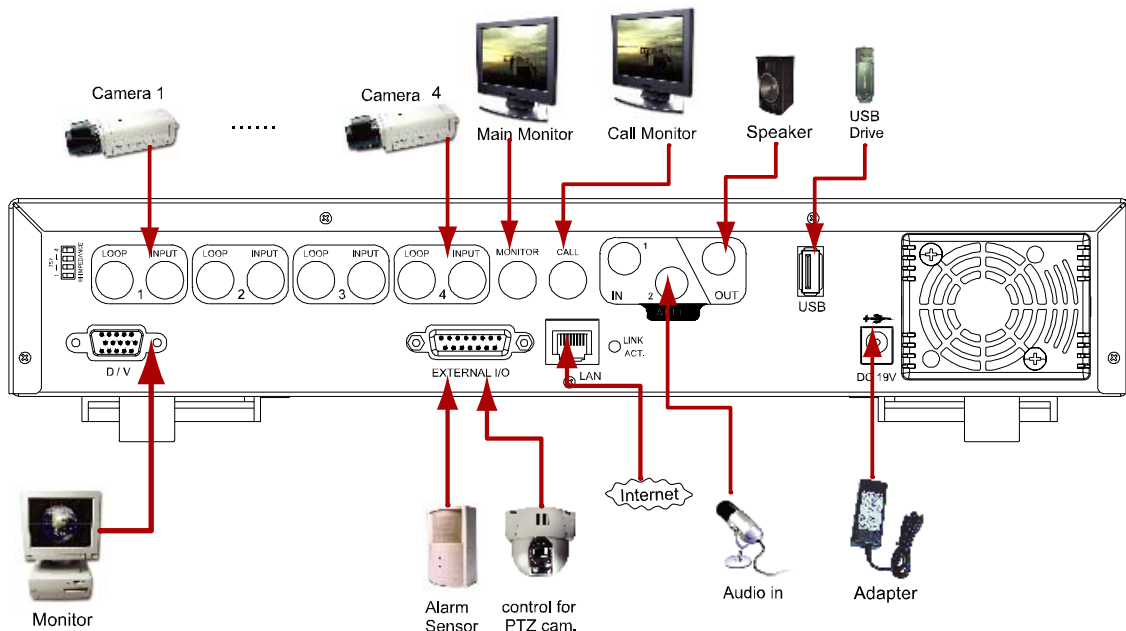
Ознакомьтесь с Приложением #1 для инструкции по установке жесткого диска

ВАЖНО:

Ознакомьтесь с "1.5 Задняя панель" для инструкций по подключению устройств.

ВАЖНО:

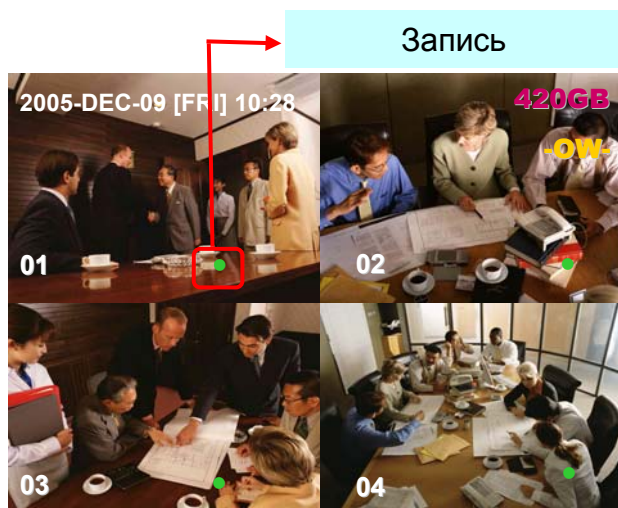
Ознакомьтесь с Приложением #2 для инструкций по подключению устройств.



3.1 ЗАПИСЬ

Данное устройство позволяет три режима записи – ручную запись, запись по событию и запись по таймеру (расписанию). Если система теряет питание, то вся запись будет надежно сохранена на жестких дисках. После включения питания устройство переходит в тот режим, в котором было перед пропаданием питания.

- 1) РУЧНАЯ ЗАПИСЬ (постоянная запись) :
Иницируется нажатием на кнопку “REC”.
Отображается значок “●”
- 2) ЗАПИСЬ ПО СОБЫТИЮ (вызывается внешней или внутренней тревогой) :
Если функция включена,
запись вызывается внешней или внутренней тревогой (детектор движения).
Отображаются значки “⚡” и “🚪” .
- 3) ЗАПИСЬ ПО ТАЙМЕРУ (запись по расписанию) :
Запись по расписанию таймера. Отображается надпись “**TIMER RECORD**”.



ВАЖНО :

Если в устройстве включен режим перезаписи (O/W), то при окончании жесткого диска, могут быть стерты все ранее сделанные записи.


3.2 ВОСПРОИЗВЕДЕНИЕ


Нажмите “PLAY” для воспроизведения последнего записанного файла видео.

1) БЫСТРАЯ ПЕРЕМОТКА ВПЕРЕД (F.F.) & НАЗАД (REW):

Вы можете увеличить скорость воспроизведения.

В режиме воспроизведения,

*Нажать  ” однократно для увеличения скорости воспроизведения в 4 раза, вторично для ускорения в 8 раз; максимальное ускорение 32 раза.

*Нажать  ” однократно для увеличения скорости воспроизведения в обратном направлении в 4 раза; максимальное ускорение 32 раза.

* Тип отображаемого файла (кадры или CIF) отображается на экране.

2) ПАУЗА / ПОКАДРОВЫЙ ПРОСМОТР:

Нажать  ” для включения режима паузы при воспроизведении.

В режиме паузы,

*Нажать  ” для передвижения на один кадр вперед.

*Нажать  ” для передвижения на один кадр назад.

3) ОСТАНОВКА:

Нажать  ” для остановки воспроизведения.

4) ПЕРЕКЛЮЧЕНИЕ КАНАЛОВ:

* Мультиэкранный режим:

Нажмите  ” для выбора квадового изображения.

* Полноэкранный режим:

Нажмите “1” “2” “3” “4” для просмотра полноэкранного изображения.

* Переключение каналов:

Нажать “SET” для смены положения канала на экране.

Нажать “▲” “▼” “◀” “▶” для выбора изменяемого канала.

Нажать “+” или “-” для выбора канала для просмотра.

Нажать “ENTER” для подтверждения.

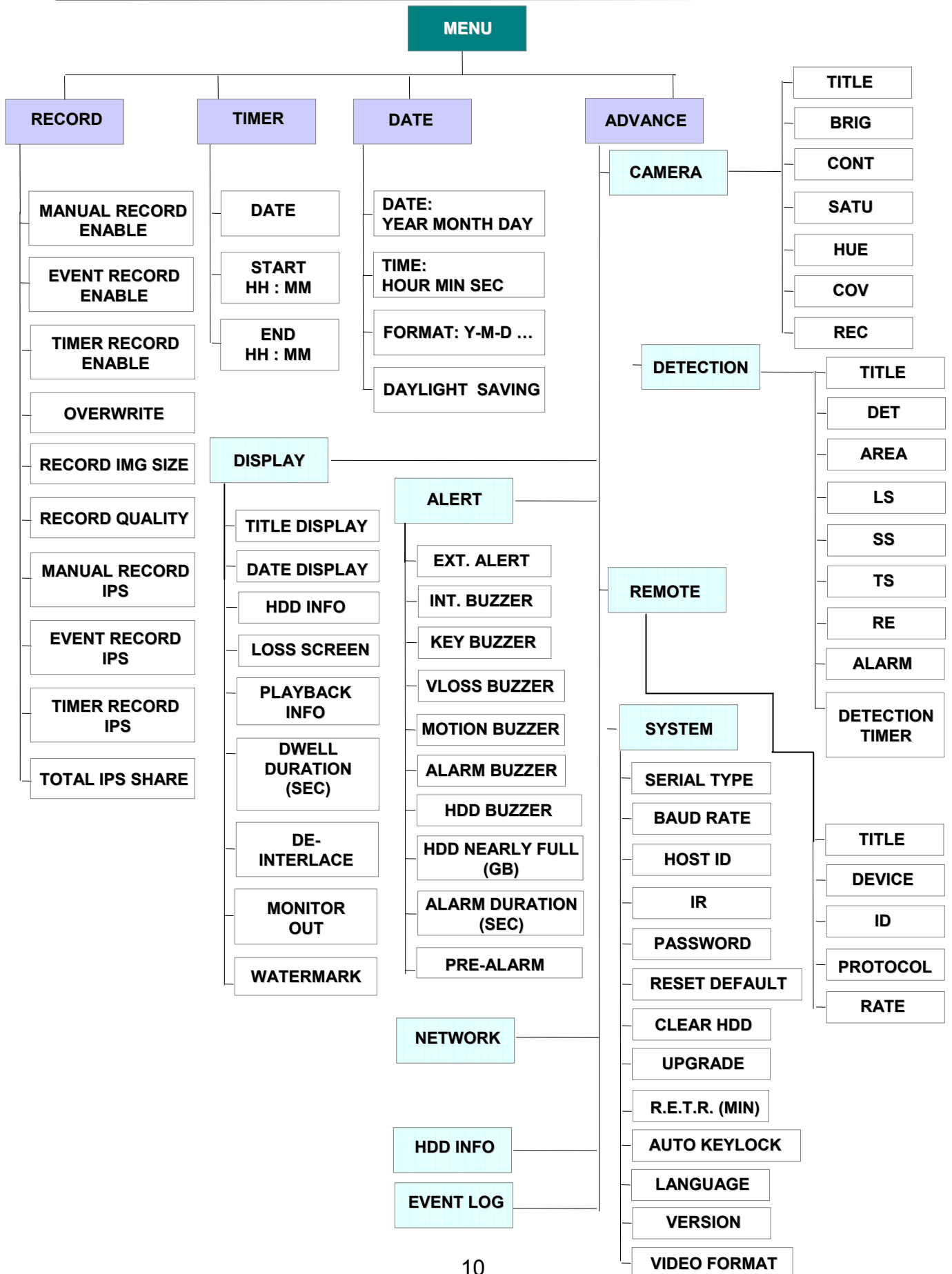
5) SLOW PLAYBACK:

Нажать “SLOW” для замедления воспроизведения в ¼ раза, нажать вторично для замедления в 1/8 раза.

6) AUDIO

Нажать  для выбора воспроизводимого или текущего звука

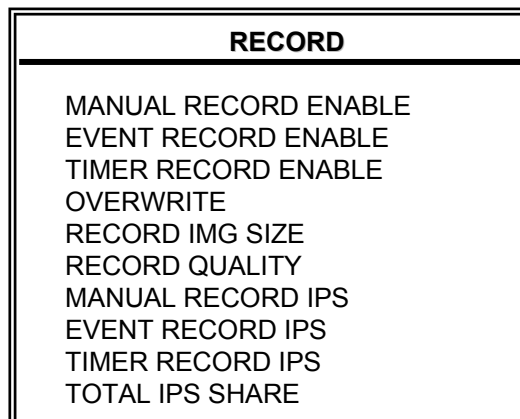
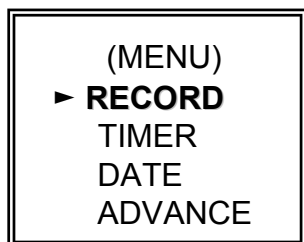
4.1 ДЕРЕВО МЕНЮ



4.2 ОСНОВНАЯ ОПЦИЯ МЕНЮ_ЗАПИСЬ

Нажмите "MENU" для входа в основное меню. **Пароль по умолчанию 0000**. Введите пароль, нажмите "ENTER". (Вы можете поменять пароль самостоятельно, ознакомьтесь с разделом 4.11)

Выберите "RECORD", нажмите "ENTER", для отображения следующего окна.



Используйте для работы в меню:

- “▲▼◀▶” передвижение курсора.
- “+ , -” изменение значений/выбора.
- “ENTER” вход в подменю / подтверждение выбора
- “MENU” вход в экранное меню
/ подтверждение выбора / выхода из меню

- 1) MANUAL RECORD ENABLE:
Старт/стоп ручной записи.
- 2) EVENT RECORD ENABLE:
Старт/стоп записи по событию. Когда функция включена, устройство будет производить запись по тревожному событию в системе.
- 3) TIMER RECORD ENABLE:
Старт/стоп записи по расписанию (таймеру).
- 4) OVERWRITE:
Выбор перезаписи жесткого диска при его заполнении. Если функция активна, при перезаписи диска будут удалены все ранее записанные файлы.
- 5) RECORD IMG SIZE:
В устройстве возможны два режима записи: КАДРЫ & CIF. При переходе от одного режима к другому необходимо остановить запись.
- 6) RECORD QUALITY:
В устройстве есть 4 уровня качества сигнала: BEST, HIGH, NORMAL & BASIC
В последующих характеристиках (7-9) рассматривается 4-канальное устройство.
- 7) MANUAL RECORD IPS:
Запись активируется нажатием кнопки "REC". Возможные скорости для ручной записи:
NTSC: FRAME: 30, 15, 7, 3
PAL: FRAME: 25, 12, 6, 3
CIF: 120, 60, 30, 15
CIF: 100, 50, 25, 12

8) EVENT RECORD IPS:

Запись по событию (тревога, детектор движения). Выберите скорость записи из возможных вариантов в системе:

NTSC: КАДРЫ: 30, 15, 7, 3

PAL: КАДРЫ: 25, 12, 6, 3

CIF: 120, 60, 30, 15

CIF: 100, 50, 25, 12

9) TIMER RECORD IPS:

Запись по расписанию (таймеру). Выберите скорость записи по расписанию из возможных в системе:

NTSC: КАДРЫ: 30, 15, 7, 3

PAL: КАДРЫ: 25, 12, 6, 3

CIF: 120, 60, 30, 15

CIF: 100, 50, 25, 12

10) TOTAL IPS SHARE:

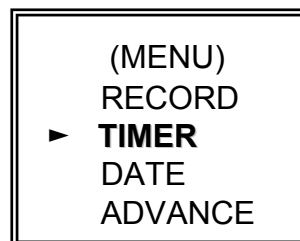
Две настройки уровней записи :

FIX: к/сек на канал = скорость записи/4

GROUP: Каждые 4 канала - группа.

к/сек = скорость записи/число каналов при

4.3 ОСНОВНАЯ ОПЦИЯ МЕНЮ_ТАЙМЕР



Выберите "TIMER", нажмите "ENTER", для отображения следующего окна:

RECORD		
DATE	START	END
OFF	00 : 00 -	00 : 00
DAILY	08 : 00 -	18 : 00
SUN	06 : 00 -	23 : 00
MON-FRI	00 : 00 -	00 : 00
OFF	00 : 00 -	00 : 00
OFF	00 : 00 -	00 : 00
OFF	00 : 00 -	00 : 00

- 1) DATE:
 Запись по расписанию (SUN/MON/TUE/ WED/ THU/ FRI/ SAT/ MON–FRI / SAT-SUN / DAILY/OFF) может быть установлены в режиме таймера.
 Важно 1 : Настройка осуществляется клавишами “+” или “–”.
 Важно 2 : Если Вы планируете осуществлять запись по таймеру, которая проходит через полночь есть два варианта настройки:
Вариант 1 : Если Вы хотите записывать каждое воскресенье с 23:30 до 23:30 понедельника, установите таймер как Sunday с 23:30 до 23:30.
Вариант 2 : Если Вы планируете записывать воскресенье с 08:00 до 15:00 понедельника, установите таймер как Sunday с 08 : 00 до 00 : 00, и Monday с 00 : 00 до 15 : 00.
- 2) START:
 Время начала записи.
- 3) END:
 Время окончания записи.

4.4 ОСНОВНАЯ ОПЦИЯ МЕНЮ_ДАТА

(MENU)
RECORD
TIMER
▶ DATE
ADVANCE

Выберите “DATE”, and нажмите”ENTER”, для отображения следующего окна:

DATE	
DATE	2005-NOV-08 13:55:22
FORMAT	Y-M-D
DAYLIGHT SAVING	ON

- 1) DATE:
 Установите время устройства (ГОД / МЕСЯЦ / ДЕНЬ / ЧАС / МИН / СЕК)
- 2) FORMAT:
 Выберите один из трех форматов даты: Г-М-Д, М-Д-Г, Д-М-Г.
- 3) DAYLIGHT SAVING:
 Период, в течение которого происходит архивация. (START / END)
 Ежедневное сохранение устанавливается вручную.
 Установите в меню ежедневной архивации время начала, время окончания и час начала архивации.

DAYLIGHT SAVING	
START	4TH-SUN-MAR 01: 00: 00
END	4TH-SUN-OCT 01: 00: 00
ADJUST	01 : 00

4.5 ОСНОВНАЯ ОПЦИЯ МЕНЮ_ДОПОЛНИТЕЛЬНЫЕ ОПЦИИ

(MENU)
RECORD
TIMER
DATE
▶ ADVANCE

ADVANCE
CAMERA
DETECTION
DISPLAY
ALERT
REMOTE
SYSTEM
NETWORK
BACKUP
HDD INFO
EVENT LOG

Выберите “ADVANCE”, нажмите “ENTER”, для отображения указанных выше окон.

4.6 ДОПОЛНИТЕЛЬНАЯ ОПЦИЯ МЕНЮ_КАМЕРЫ

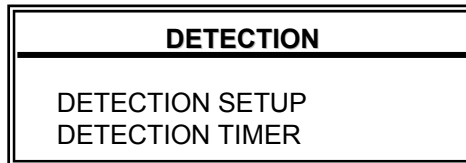
Выберите “CAMERA”, нажмите “ENTER”, для отображения на экране следующего окна:

CAMERA						
TITLE	BRIG	CONT	SATU	HUE	COV	REC
01	110	128	128	128	NO	YES
02	110	128	128	128	NO	YES
03	110	128	128	128	NO	YES
04	110	128	128	128	NO	YES

- 1) TITLE:
Переместите курсор к названию камеры, нажмите “ENTER” для входа в режим настроек. Каждой камере может быть присвоено название до 6 символов или букв. По умолчанию, название камеры – ее номер.
- 2) BRIG / CONT / SATU / HUE:
Настройка Яркости/Контраста/Насыщенности/Цвета по каждому каналу. Уровни от 0 до 255. По умолчанию яркость - 110, другие -128.
- 3) COV (COVERT):
Выберите “YES” для скрытия канала при осуществлении записи. Когда функция активна, на экране отображается надпись “COV”.
- 4) REC (RECORD):
Выберите “YES” для разрешения записи; “NO” для запрета записи.

4.7 ДОПОЛНИТЕЛЬНАЯ ОПЦИЯ МЕНЮ_ДЕТЕКТОР ДВИЖЕНИЯ

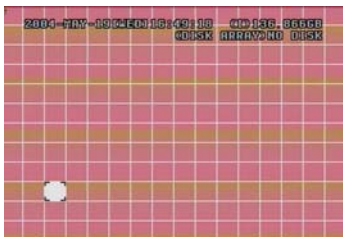
Выберите "DETECTION", нажмите "ENTER", для отображения следующего окна:



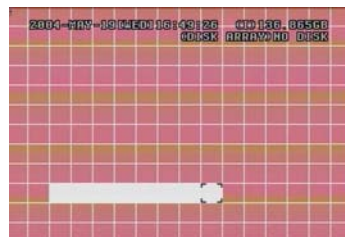
1) DETECTION SETUP:

DETECTION							
TITLE	DET	AREA	LS	SS	TS	RE	ALARM
01	ON	SETUP	07	03	02	10	OFF
02	ON	SETUP	07	03	02	10	LOW
03	ON	SETUP	07	03	02	10	HIGH
04	ON	SETUP	07	03	02	10	OFF

- a) TITLE:
Названия каждого канала видео (видеокамер).
- b) DET:
Выберите "ON" для активации детектора движения по данному каналу.
Выберите "OFF" для отключения детектора движения по данному каналу.
- c) AREA:
Нажмите "ENTER" для установки зоны детектора движения.
Розовые блоки на экране отображают зоны отсутствия детектирования.



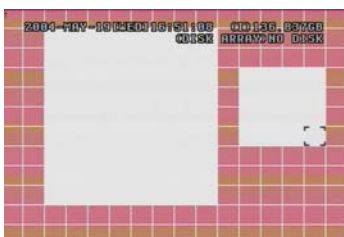
Нажмите "ENTER" для начала установки зоны обнаружения



Нажимайте ◀ или ▶ для выбора блока (ячейки)



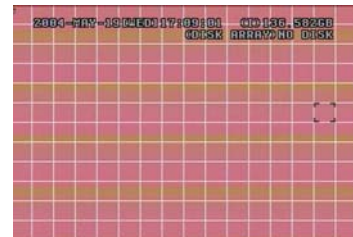
Нажимайте ◀ или ▶ для выбора ячеек, нажимайте ENTER



Мульти-зона обнаружения движения



Нажмите "-" для включения обнаружения по полному окну



Нажмите "+" для полного отключения поля обнаружения

▲▼◀▶: передвижение между ячейками сетки детектора.

- d) LS :
Чувствительность сравнения двух соседних кадров. Минимальное значение опции соответствует максимальной чувствительности. Максимальная чувствительность 00, минимальная 15. Значение по умолчанию 07.
- e) SS :
Чувствительность, учитывающая размер объекта на экране.(число занимаемых ячеек решетки детектора движения). Минимальное значение соответствует максимальной чувствительности. Максимальная чувствительность 00, минимальная 15. Значение по умолчанию 03.
- Важно: Значение по умолчанию SS 3, что означает, что система выдаст сигнал тревоги, если одновременно сработают не менее 3 ячеек детектора движения. Значение чувствительности SS должно быть установлено меньше, чем общее число активных ячеек детектора движения.
- f) TS :
Чувствительность, учитывающая как долго объект находится в кадре. Минимальное значение соответствует максимальной чувствительности. Максимальная чувствительность 00, минимальная 15. Значение по умолчанию 02.
- g) RE :
Параметр проверки решения. По умолчанию 10, что означает, что устройство будет детектировать движение 10 кадров подряд по установленным параметрам чувствительностей. Таким образом, большее значение параметра дает максимальную чувствительность.
- h) ALARM:
Выбор LOW / HIGH типа тревожного сигнала. По умолчанию выключен.

2) DETECTION TIMER:

Установка даты, времени начала и окончания работы детектора движения.

DETECTION TIMER		
DATE	START	END
OFF	00 : 00 -	00 : 00
DAILY	08 : 00 -	18 : 00
SUN	06 : 00 -	23 : 00
MON-FRI	00 : 00 -	00 : 00
OFF	00 : 00 -	00 : 00
OFF	00 : 00 -	00 : 00
OFF	00 : 00 -	00 : 00

4.8 ДОПОЛНИТЕЛЬНАЯ ОПЦИЯ МЕНЮ_ЭКРАН

Выберите “DISPLAY”, и нажмите “ENTER”, для отображения на экране следующего окна:

DISPLAY	
TITLE DISPLAY	ON
DATE DISPLAY	ON
HDD INFO	ON
LOSS SCREEN	BLUE
PLAYBACK INFO	NORMAL
DWELL DURATION (SEC)	2
DE-INTERLACE	ON
MONITOR OUT	MAIN
WATERMARK	ON

- 1) TITLE DISPLAY:
Включение/выключение отображения названий камер на экране.
- 2) DATE DISPLAY:
Включение/выключение отображения даты на экране.
- 3) HDD INFO”
Включение/выключение отображения информации о диске на экране.
- 4) LOSS SCREEN”
Выбор цвета экрана без видеосигнала (синий или черный)
- 5) PLAYBACK INFO:
Установка позиции на экране информации о воспроизведении (центр или нормальное (слева вверху)).
- 6) DWELL DURATION (SEC):
Время переключения камер на тревожном мониторе (2, 4, 8, 16 сек.)
- 7) DE-INTERLACE:
Включение/выключение функции “DE-INTERLACE”.
- 8) MONITOR OUT:
Выбор выхода монитора (основной выход / VGA выход (опция))
- 9) WATERMARK:
При воспроизведении записанного видео на ПО AP, Вы можете проверить подлинность записанного видео, с использованием данной функции. Если функция активна и изображение было изменено, экран подсветится красным и воспроизведение будет остановлено. Для дополнительной информации ознакомьтесь со стр.30

4.9 ДОПОЛНИТЕЛЬНЫЕ ОПЦИИ МЕНЮ_ТРЕВОЖНЫЕ СОБЫТИЯ

Выберите "ALERT", нажмите "ENTER", на экране отобразится следующее окно:

ALERT	
EXT. ALERT	ON
INT. BUZZER	ON
KEY BUZZER	ON
VLOSS BUZZER	ON
MOTION BUZZER	ON
ALARM BUZZER	ON
HDD BUZZER	ON
HDD NEARLY FULL (GB)	05
ALARM DURATION (SEC)	05
PRE-ALARM	OFF

- 1) EXT. ALERT:
Включение/выключение встроенной мини-сирены при тревожном событии.
- 2) INT. BUZZER:
Вкл/выкл звука KEY / VLOSS / MOTION / ALARM / HDD FULL on or off.
- 3) KEY BUZZER:
Вкл/выкл звукового сигнала нажатия клавиш.
- 4) VLOSS BUZZER:
Вкл/выкл звукового сигнала пропадания видеосигнала.
- 5) MOTION BUZZER:
Вкл/выкл звукового сигнала обнаружения движения.
- 6) ALARM BUZZER:
Вкл/выкл звукового сигнала тревоги в системе (внешняя тревога).
- 7) HDD BUZZER:
Вкл/выкл звукового сигнала заполнения жесткого диска .
- 8) HDD NEARLYFULL (GB):
Если звуковой сигнал по диску включен, Вы можете установить лимит емкости жесткого диска при котором будет выдан сигнал – XXX ГБ.
- 9) ALARM DURATION (SEC):
Нажмите "ENTER" или "+" или "-" для установки длительности записи по тревоге (5, 10, 20, 40 сек.).
- 10) PRE-ALARM:
Включение (8 МБ)/выключение функции предзаписи по тревоге. Когда функция предзаписи включена, то при появлении тревожного события будет записан фрагмент видео объемом до 8 МБ, произошедшего до наступления тревожного события.

4.10 ДОПОЛНИТЕЛЬНАЯ ОПЦИЯ МЕНЮ_УДАЛЕННОЕ УПРАВЛЕНИЕ

Выберите “REMOTE”, нажмите ”ENTER”, на экране отобразится следующее окно:

REMOTE				
TITLE	DEVICE	ID	PROTOCOL	RATE
01	PTZ	001	P - D	02400
02	CAMERA	002	NORMAL	02400
03	CAMERA	003	NORMAL	02400
04	CAMERA	004	NORMAL	02400

- 1) TITLE:
Название каждой камеры.
- 2) DEVICE:
Выбор типа камеры – стандартная или PTZ.
- 3) ID:
Установка ID номера камеры (0 ~ 255). После корректного подключения к камере PTZ, на экране отобразится ее ID.
- 4) PROTOCOL:
Выбор NORMAL (протокол PTZ для камер AV Tech и Crcam) или PELCO-D (для PTZ видеокамер с поддержкой протокола PELCO-D).
- 5) RATE:
Скорость обмена информацией (2400, 4800, 9600, 19200, 57600).

PTZ контроль:

- 1) Устройство: PTZ камеры AV Tech, Crcam / PTZ камеры с протоколом Pelco-D
- 2) Подключение: см. раздел “задняя панель” / см. раздел “конфигурация PIN”
- 3) Режим контроля: см. раздел “передняя панель” / см. раздел “дистанционное управление”

4.11 ДОПОЛНИТЕЛЬНАЯ ОПЦИЯ МЕНЮ_СИСТЕМА

Выберите “SYSTEM”, нажмите “ENTER”, для отображения на экране следующего окна:

SYSTEM	
SERIAL TYPE	RS - 485
BAUD RATE	02400
HOST ID	003
PASSWORD	SETUP
RESET DEFAULT	RESET
CLEAR HDD	MASTER
AUTO KEYLOCK	NEVER
LANGUAGE	ENGLISH
VERSION	1042-09-H6-04-AA-08
VIDEO FORMAT	NTSC

- 1) SERIAL TYPE:
Нажмите “ENTER” или “+” или “-” для выбора типа контроля устройства (RS-485, RS-232).
- 2) BAUD RATE:
Нажмите “ENTER” или “+” или “-” для установки скорости обмена информацией устройства с источниками управления (2400, 9600, 19200, 57600).
- 3) HOST ID:
Нажмите “ENTER” или “+” или “-” для установки ID устройства (0 ~ 255).
- 4) PASSWORD:
Нажмите “ENTER” для установки пароля доступа к устройству (пароль администратора или пользователя). Пользователи с гостевым паролем могут только просматривать текущее видео, переключать каналы, блокировать клавиатуру.
- 5) RESET DEFAULT:
Нажмите “ENTER”, выберите “YES” для подтверждения “NO” для отмены сброса к заводским установкам.
- 6) CLEAR HDD:
Нажмите “ENTER”, и “YES” для очистки жесткого диска, или “NO” для отмены. Нажимайте “+” или “-” для выбора HDD MASTER HDD, SLAVE HDD или DISK ARRAY дисков, которые Вы хотите очистить.
- 7) AUTO KEYLOCK:
Функция автоматической блокировки клавиатуры (никогда / 10 сек / 30 сек / 60 сек).
- 8) LANGUAGE:
Нажмите “ENTER”, и выберите язык экранного меню.
- 9) VERSION:
Информация о текущей версии устройства.
- 10) VIDEO FORMAT:
Информация о формате видеосигнала устройства.

4.12 ДОПОЛНИТЕЛЬНАЯ ОПЦИЯ МЕНЮ_СЕТЬ

Выберите “NETWORK”, нажмите “ENTER”, для отображения на экране следующего окна:

NETWORK	
NETWORK TYPE	STATIC
DNS	168. 95. 1. 1
PORT	0 0 8 0

1) ТИП СЕТИ (STATIC):

Выберите NETWORK TYPE, нажмите “+” или “-” для выбора типа сети как STATIC, нажмите “ENTER” для входа в подменю. В подменю типа сети, нажимайте “+” или “-” для настройки необходимой информации. Картинка поля подменю:

STATIC	
IP	60. 121. 46. 236
GATEWAY	60. 121. 46. 226
NETMASK	255. 255. 255. 254

2) ТИП СЕТИ (DHCP):

Функция DHCP необходима для поддержки маршрутизатора или кабельного модема с сервисом DHCP. Для точных настроек DHCP ознакомьтесь со стр. 32 (ПО AP).

3) ТИП СЕТИ (PPPoE):

Функция PPPoE необходима для использования “username” и “password” от поставщика ISP. Для точных настроек PPPoE, ознакомьтесь со стр.32

ВАЖНО:

DHCP и PPPoE нуждаются в сервисе DDNS для получения “Hostname” для динамического IP адреса. Для точных настроек DDNS ознакомьтесь со стр.32.

4.13 ДОПОЛНИТЕЛЬНАЯ ОПЦИЯ МЕНЮ_ИНФОРМАЦИЯ HDD

В этом разделе Вы можете получить всю необходимую информацию о жестких дисках в системе.

HDD INFO			
HDD NUM	HDD SIZE	HDD NUM	HDD SIZE
MASTER	400.517	SLAVE	NO HDD
EXT001	400.517	EXT 002	400.517
EXT003	400.517	EXT 004	NO HDD
EXT005	NO HDD	EXT 006	NO HDD
EXT007	NO HDD	EXT 008	NO HDD
EXT009	NO HDD	EXT 010	NO HDD
EXT011	NO HDD	EXT 012	NO HDD

4.14 ДОПОЛНИТЕЛЬНАЯ ОПЦИЯ МЕНЮ_СПИСОК СОБЫТИЙ

Вы можете получить всю информацию (тип события, время, канал) из списка событий (потери видеосигналов, сети, другое (вкл/выкл питания, блокировка клавиш, сброс системы)). Выберите необходимый список и нажмите "ENTER".

EVENT LOG	
VLOSS	LIST
NET	LIST
OTHERS	
CLEAN	ALL

- 1) VLOSS LIST:
Список потерь видеосигналов.
- 2) NET LIST:
Информация о доступных сетях и подключениях.
- 3) OTHERS:
Информация о системных событиях.
- 4) CLEAN ALL:
Стереть всю информацию из листов списков событий.

5.1 ПОИСК

Нажмите “**SEARCH**” на передней панели устройства для входа в режим поиска. На экране отобразится следующее меню.

SEARCH	
HDD	MASTER
FULL	LIST
RECORD	LIST
SYSTEM	LIST
ALARM	LIST
MOTION	LIST
EVENT	SEARCH
TIME	SEARCH

- 1) HDD:
Выбор жесткого диска.
- 2) FULL LIST:
Список всех записанных файлов
(R: RECORD / S: SYSTEM / A: ALARM / MS: MOTION / T: TIMER).
- 3) RECORD LIST:
Список всех файлов, записанных в ручном режиме.
- 4) SYSTEM LIST:
Список файлов, записанных по событиям в системе.
При записи в постоянном режиме устройство записывает один контрольный файл каждый час.
- 5) ALARM LIST:
Список всех файлов, записанных по внешней тревоге.
- 6) MOTION LIST:
Список все файлов, записанных по срабатыванию детектора движения.
- 7) EVENT SEARCH:
Поиск по событию.
Отображение всех записей, сохраненных по обнаружению движения.
При просмотре записанного видео, Вы можете использовать режим ускоренного просмотра в обе стороны.
- 8) TIME SEARCH:
Поиск по периоду времени (ГОД / МЕСЯЦ / ДЕНЬ / ЧАС / МИН).

ВАЖНО:

Переместите курсор к необходимой записи, нажмите “ENTER” для воспроизведения, затем нажмите “■” для возврата к отображению.

5.2 БЛОКИРОВКА КЛАВИШ

- 1) Включение блокировки клавиш:
 - ① Нажмите “MENU” + “ENTER” на передней панели устройства.
 - ② Автоблокировка – ознакомьтесь с разделом 4.11.
- 2) Выключение блокировки клавиш:

Нажмите любую кнопку (кроме “SHIFT” и “POWER”)
и введите пароль для выхода из режима блокировки клавиш.
- 3) Пароль:



Для получения информации по паролю ознакомьтесь с разделом 4.11.

5.3 ПЕРЕКЛЮЧЕНИЕ NTSC/PAL

- 1) Нажмите “POWER” для выключения устройства, затем нажмите “POWER” + “▶” для переключения в PAL.
(Вы должны использовать PAL монитор для отображения сигнала PAL.)
- 2) Нажмите “POWER” для выключения устройства, затем нажмите “POWER” + “◀” для переключения в NTSC.
(Вы должны использовать NTSC монитор для отображения сигнала NTSC.)

5.4 ЛИЦЕНЗИРОВАННОЕ ПО AP



1) Установка ПО:

- ① Установите CD в CD-ROM для начала установки ПО AP на ваш компьютер
- ② ПК начнет устанавливать программу  автоматически.
- ③ После установки, иконка  “отобразится на рабочем столе.”

Важно:

Для получения последней версии ПО, свяжитесь со своим продавцом или ознакомьтесь с разделом “5.4”.

2) Возможности программного обеспечения:

- ① Подключите ПК к устройству используя RJ45.
- ② LAN настройки :
По умолчанию IP устройства “192.168.1.10”, значения “username” и “password” по умолчанию “admin”. Пользователь может установить IP адрес как “IP:192.168.1.XXX (1~255, кроме 10)” (поскольку ПК и устройство должны иметь одинаковые домены).
- ③ Нажмите  дважды для входа на страницу ввода пароля. Введите IP (192.168.1.10), username (admin), password (admin), port (80) на странице ввода пароля. После подключения устройства с локальным LAN, пользователь может изменять настройки сети устройства также в лицензионном ПО AP.
- ④ Тип сети ~ статический IP :
Установите информацию о сети в меню устройства (Раздел 5.4) или в разделе System Config ПО AP (стр.31).
Тип сети ~ динамический IP (DHCP и PPPoE) :
Установите информацию о сети в меню устройства (Раздел 5.4) или в разделе System Config ПО AP (стр.31).
- ⑤ После настройки информации о сети, нажать  дважды для входа на страницу ввода пароля. Введите “Username”, “Password”, “IP” (Static IP) или “Host name” (Dynamic IP), и “Port”. Нажмите зеленую кнопку для соединения.

⑥ ПО AP загружено.



Адресная книга:

Добавление новых IP в адресную книгу IP адресов ил выберите любой существующий IP для соединения.



Поиск: Поиск доступных устройств и IP адресов в локальной зоне, либо модификация уже занесенных в память.



Проигрыватель: воспроизведение записанных на ПК файлов.



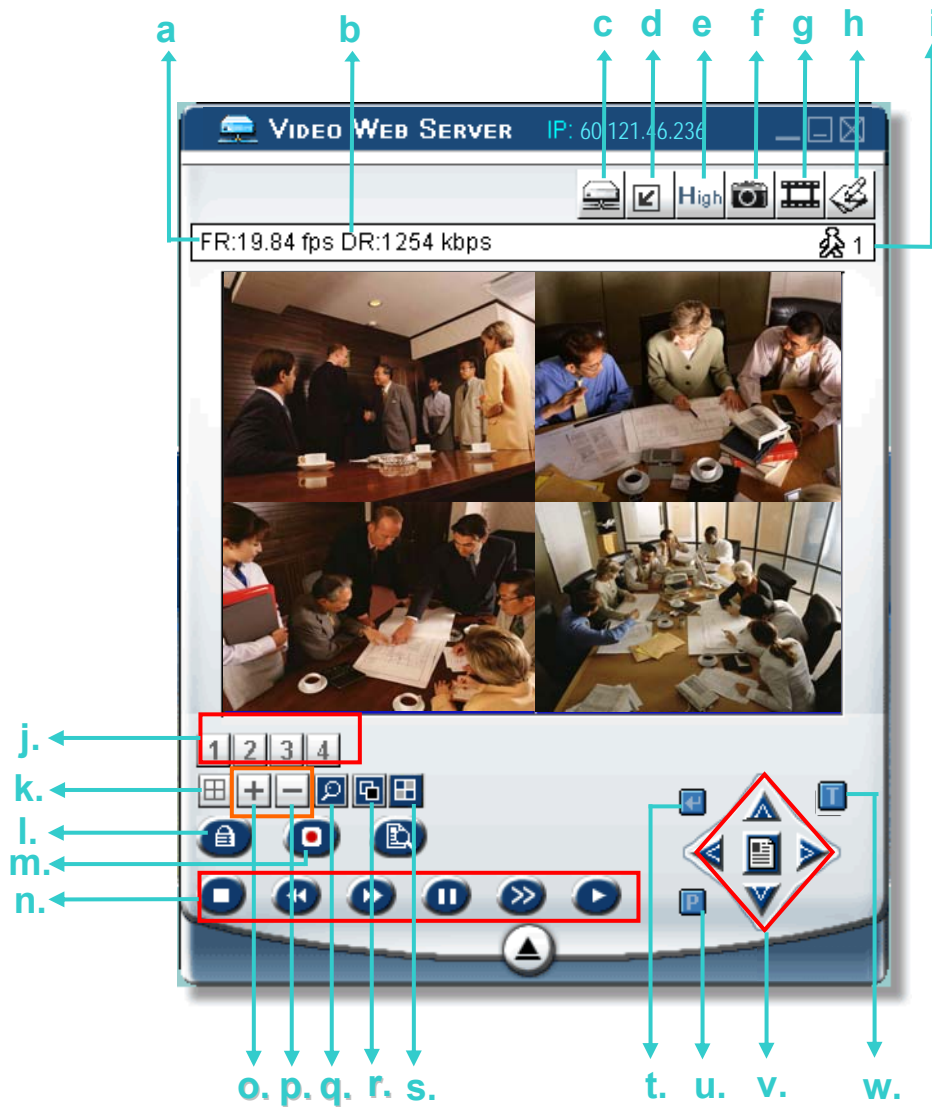
Копирование: Нажмите для сохранения всех параметров ПО AP при необходимости переустановки или копирования на другой ПК.



Обновление ПО: Нажмите для обновления ПО системы или ПО AP. Новые файлы для обновления должны быть первоначально сохранены на ПК.

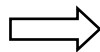
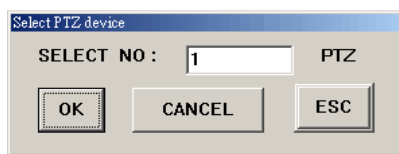
Важно: Версия ПО отображается на странице ввода пароля.

Основное окно управления программного обеспечения AP.



- a. Скорость передачи изображения
- b. Скорость передачи данных
- c. Соединен/отключен
- d. Разрешающая способность:
NTSC: 320 × 228 ; 640 × 456
PAL: 320 × 276 ; 640 × 552
- e. Качество изображения (High, Medium, Low)
- f. Snapshot : нажмите кнопку и текущий кадр будет сохранен по введенному Вами пути на ПК.

- g. Record : нажмите кнопку для начала записи, нажмите вторично для окончания записи. Записанные файлы будут сохранены в указанное место ПК. Каждый файл может состоять из 18000 кадров. Если записываемый файл больше 18000 кадров, то будет создан новый файл. Если свободный объем диска менее 200 МБ, запись будет остановлена.
- h. System Config: нажмите для входа в режим настроек ПО AP.
- i. Число подключенных пользователей
- j. Каналы 1-4
- k. Квадратный режим отображения
- l. Поиск
- m. Запись
- n. Стоп / Быстро назад / Быстро вперед / Пауза / Замедленно / Воспроизведение
- o. +
- p. -
- q. Цифровое увеличение
- r. Set : нажмите для смены положения канала на экране. Нажмите “▲▼◀▶” для выбора изменяемого канала. Нажмите “+” или “-” для выбора канала, который будет просмотрен. Нажмите “Enter” для подтверждения.
- s. Sequence: нажмите для входа в режим коммутатора на сигнальном мониторе, вторично для отключения режима.
- t. Enter (ввод)
- u. PTZ контроль вкл/выкл:
Когда PTZ контроль активен, пользователь может выбрать PTZ устройство нажать “OK” для входа в окно управления устройствами PTZ. (Нажмите “ESC” для выхода из окна управления PTZ и возврата в окно управления устройством)



- v. Меню / Вверх / Вниз / Влево / Вправо
- w. Turbo вкл/выкл:
Для ускорения управления PTZ камерой Вы можете использовать эту функцию. Возможные значения функции 1-10.
Для примера, если выбрано значение 3, то одно нажатие перемещения камеры вверх/вниз/влево/вправо вызовет выполнение этой команды 3 раза подряд.

Панель управления ПО AP - PTZ



- j. Предустановки 1-16
- k. AUTO
- l. Zoom уже Zoom шире
- m. Focus ближе Focus дальше
- n. Max Zoom вкл. Max Zoom откл.
- o. Ввод
- p. Контроль PTZ вкл/выкл:
Когда контроль PTZ включен, пользователь может выбрать устройство PTZ, нажать "OK" для входа в окно управления PTZ. (Нажмите "ESC" для выхода из окна управления PTZ и возврата к окну управления устройством)
- q. Меню / Вверх / Вниз / Влево / Вправо
- r. Turbo:
Для ускорения управления PTZ камерой Вы можете использовать эту функцию. Возможные значения функции 1-10.
Для примера, если выбрано значение 3, то одно нажатие перемещения камеры вверх/вниз/влево/вправо вызовет выполнение этой команды 3 раза подряд.

⑧ Воспроизведение

Окно воспроизведения :

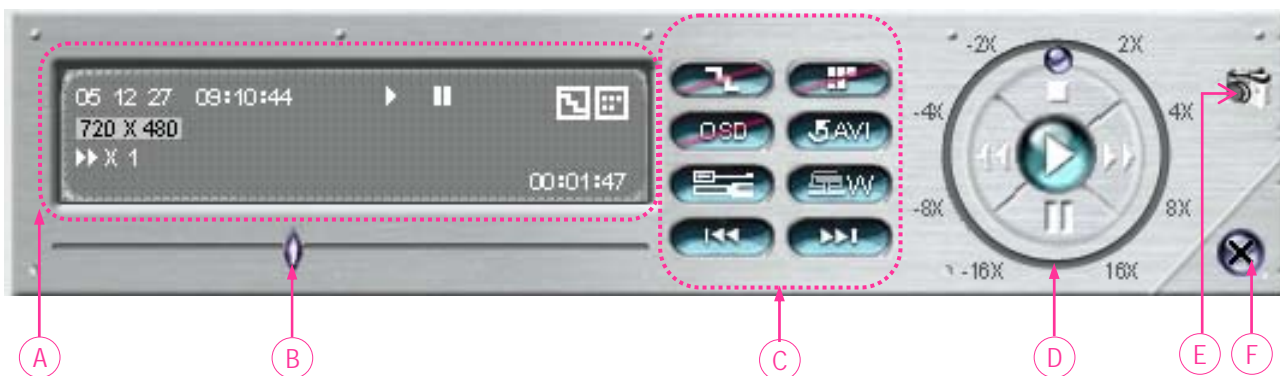


Настройки в ПО AP :



Функции кнопок

- De-interlace
- De-blocking
- Экранное меню
- Конвертация в AVI
- Настройки системы
- Водяные знаки
- Предыдущий файл
- Следующий файл



A. **Информация воспр-ния :**
Информация “Date”, “Time”, “Resolution”, “ Rewind / Forward Speed”, “Status” and “Functions”, пр..

B. **Состояние воспроизведения :**
Состояние воспроизведения.

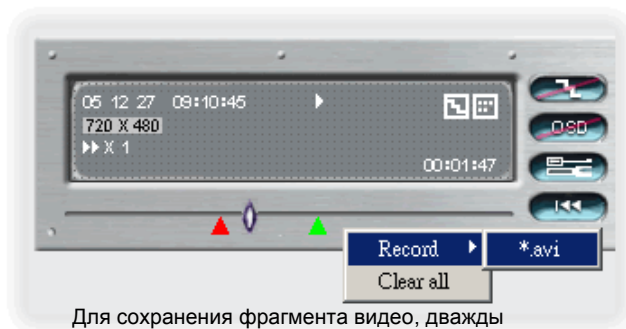
C. **Функции :**

- **De-interlace:** уменьшение вибраций в единичном кадре.
- **De-blocking:** уменьшение искажений в кадре.
- **OSD:** отображение экранного меню.
- **AVI convert:** конвертация файлов видео в формат AVI.
- **Config. Setting:** настройка конфигурации, ввод и изменение параметров ПО AP.
- **Watermark:** проверка подлинности файла видео.
- **Open Previous File:** открытие предыдущего файла видео
- **Open Next File:** открытие следующего файла видео.

D. **Контроль воспроизведения :**
Воспроизведение / Стоп / Пауза / Быстро назад / Быстро вперед

E. **Сохранение кадра :**
Нажмите для сохранения единичного файла по указанному пути.

F. **Выход из программы.**




Для сохранения фрагмента видео, дважды кликните на линейке прогресса воспроизведения для отметки начала файла, и вторично дважды кликните для отметки конца файла. Сохраните как AVI файл, используя Record->*.AVI

Важно:

- В режиме паузы при воспроизведении, нажмите “” для перехода к предыдущему кадру или “” для следующего кадра.
- В режиме воспроизведения нажмите кнопку проверки “” подлинности файла видео. Если файл был изменен, экран подсветится красным, включится режим паузы.

3) Дополнительные настройки:



- Нажмите кнопку  для входа в режим настроек системы ПО AP.

Сеть

Настройка сети позволяет системе (устройству) быть доступной через Ethernet или модем.

① Static IP:

Введите “server IP”, “gateway”, “net mask” и “web port”, нажмите “APPLY” для подтверждения.

② PPPoE:

Введите “username” и “password” от вашего поставщика услуг интернет, нажмите “APPLY” для подтверждения.

③ DHCP:

Функция DHCP необходима для поддержки маршрутизатора или кабельного модема с сервисом DHCP. Выберите тип DHCP IP и нажмите “APPLY”.

Note:

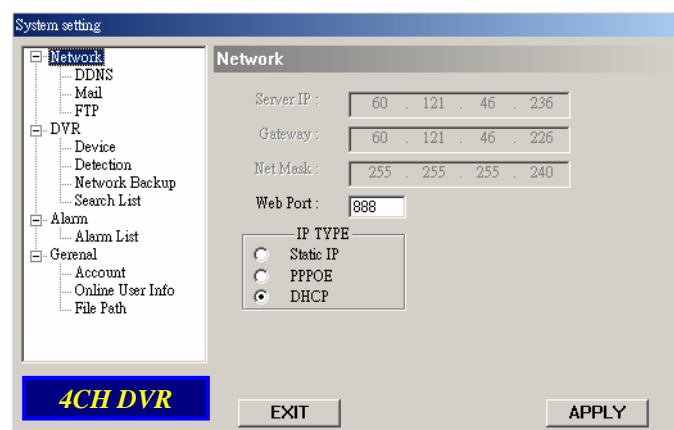
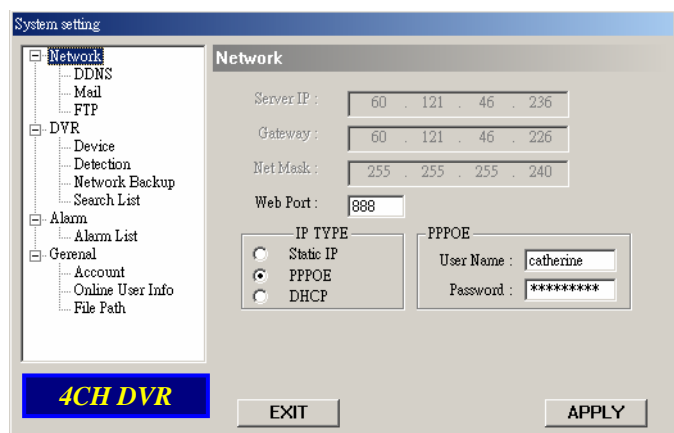
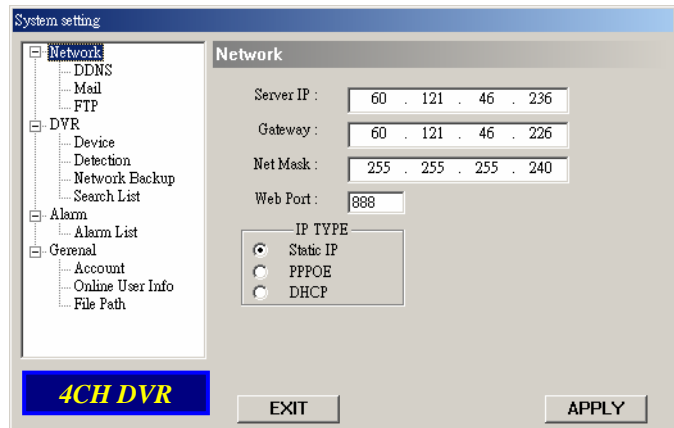
PPPoE и DHCP типы настроек, требующие сервис DDNS service для получения “Hostname” и переадресации на динамический IP адрес. См. страницу 32.

Важно:

Некоторые модели маршрутизаторов могут требовать перезагрузки системы.

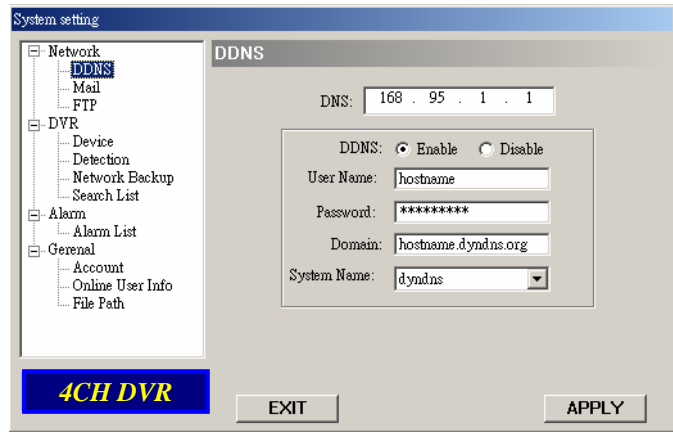
④ Web Port:

Устройство может использоваться через сеть используя ПО AP или IE browser. Обычно порт TCP HTTP - 80. Тем не менее, иногда удобно использовать другой номер порта для увеличения секретности. Потенциальный номер 80 ~ 19999.



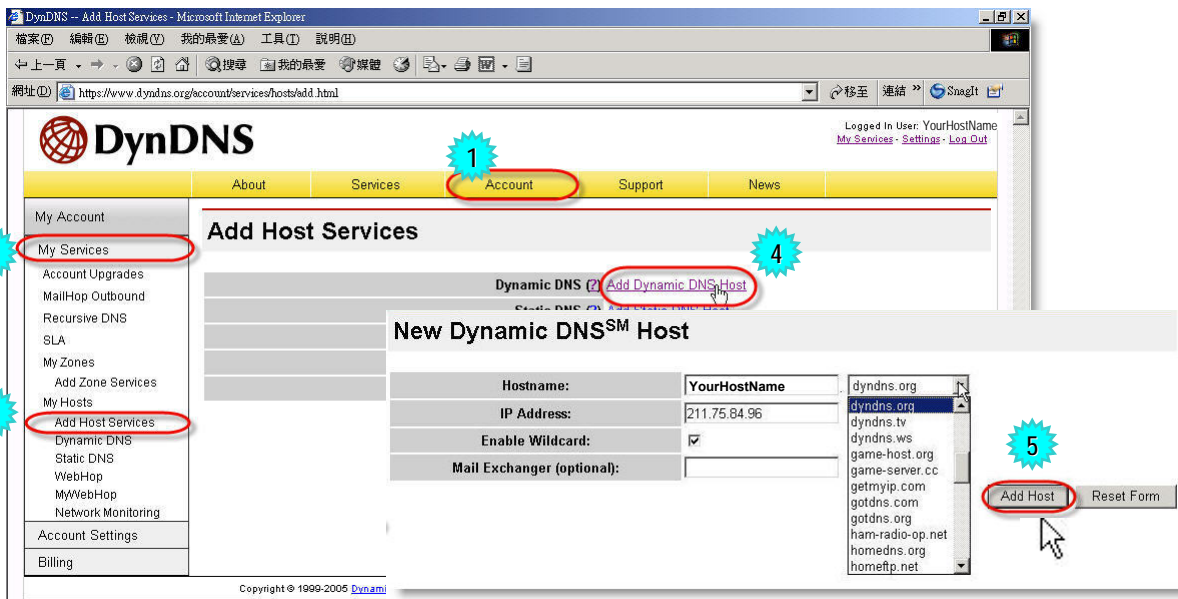
DDNS

- ① DDNS является сервисом преобразования динамического IP для получения "Hostname".
- ② **DDNS Apply:**
Перейдите на сайт с бесплатным сервисом DDNS и получите "Hostname". Пример ниже.
- ③ **Enable the DDNS function:**
Введите "DDNS username" в поле "username".
Введите "DDNS password" в поле "password".
Введите "Hostname" в поле "Domain".
Выберите "DDNS system name".
После настроек, нажмите "APPLY" для подтверждения.



DDNS APPLY EXAMPLE (пример настройки DDNS):

- ❑ Перейдите на сайт с бесплатным сервисом DDNS. К примеру, "http://www.dyndns.org".
- ❑ Создайте профиль в системе DynDNS.
- ❑ После создания профиля, пользователь получит подтверждение на e-mail. Для подтверждения регистрации используйте инструкции этого письма. Вы должны подтвердить регистрацию в течении 48 часов после регистрации. Если письмо e-mail не получено в течение часа, повторите "password reset" (<http://www.dyndns.org/account/resetpass/>).
- ❑ Используйте DDNS username и password для входа в систему DynDNS.
- ❑ **Create Hostname (создание имени хоста):**
Login → "Account" → "My Service" → "Add Host Services" → "Add Dynamic DNS Host" → Выберите и введите имя hostname → Нажмите "Add Host" → DDNS Hostname создан.



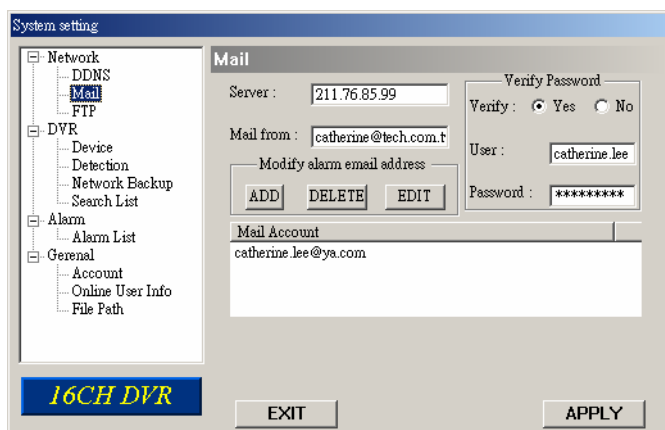
Mail

- ① При тревоге в системе, кадр или несколько кадров могут быть сохранены. Устройство может рассылать e-mail сообщения выбранным пользователям (не более 5 пользователей).

*****Важно***:**

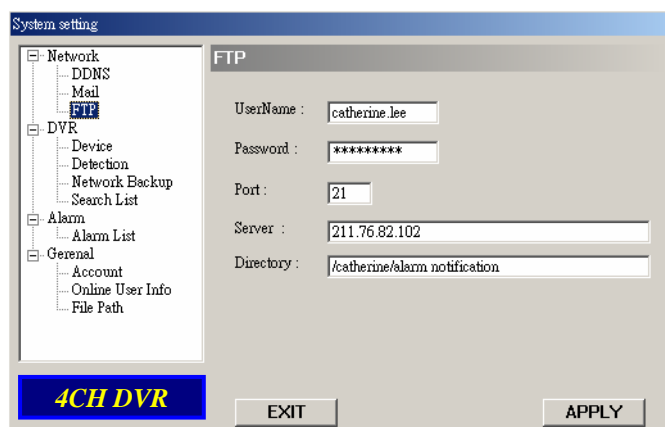
Для активации рассылки сообщений по e-mail, активируйте эту опцию в разделе “**Alarm**” (стр. 38).

- ② Добавьте получателей e-mail сообщений в раздел “**Mail Account**”.
Дополнительная информация (SMTP сервер, имя пользователя и пароль).
- ③ Введите адрес e-mail в полном виде в поле “**Mail from**” для того, чтобы почта не была заблокирована SMTP.
- ④ В некоторых случаях, при проверке пароля надо ввести “**user name**” и “**password**”.
- ⑤ После настроек, нажмите “**APPLY**” для подтверждения.



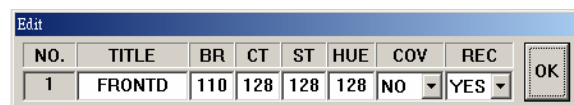
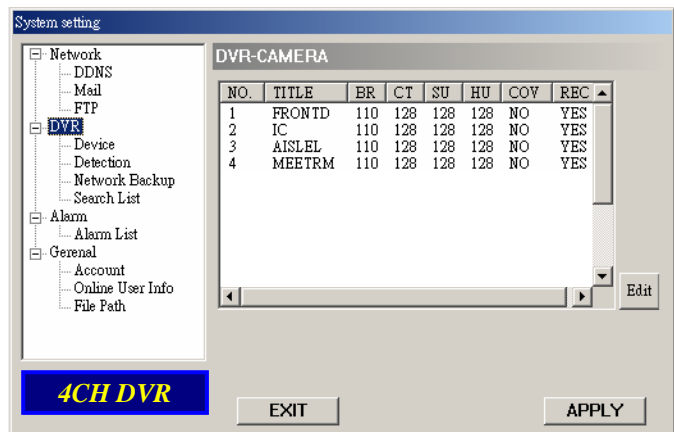
FTP

- ① При тревоге в системе, может быть создан видеофрагмент. Этот фрагмент может быть послан на указанный FTP сервер.
- ② Введите информацию FTP сервера.
*****Важно***:**
Для активации функции, включите ее в разделе “**Alarm**”.
- ③ После всех настроек, нажмите “**APPLY**” для подтверждения.



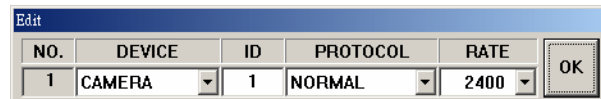
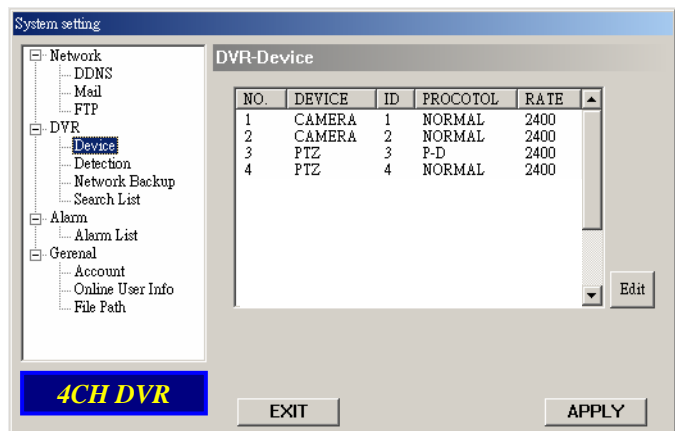
Настройка камер

- ① Каждый канал видео настраивается независимо по параметрам.
- ② Выберите канал видео. Нажмите "Edit" для входа в меню настроек.
- ③ **Title:**
Каждой камере может быть присвоено имя до 6 символов.
- ④ **Adjustment:**
Настройка BR (яркость) / CT (контраст) / SU (насыщенность) / HU (цветность) / REC (запись) по каждой камере.
- ⑤ После настроек, нажмите "OK" и "APPLY" для подтверждения.



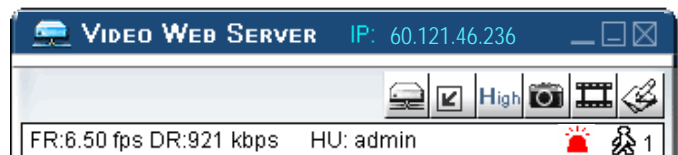
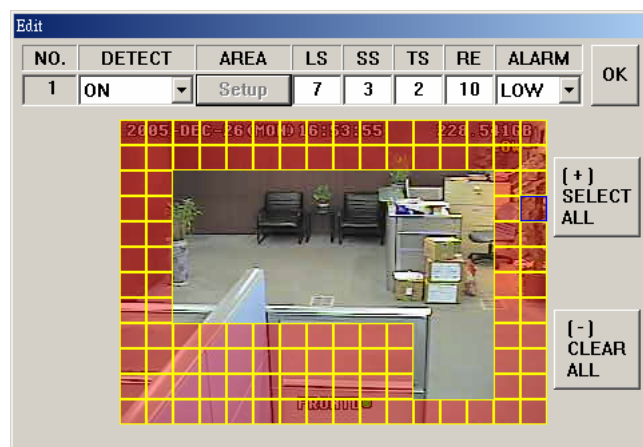
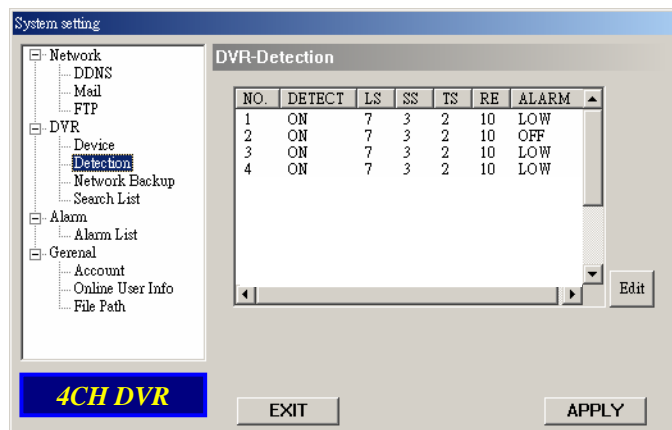
Устройства

- ① Выберите канал для настройки внешнего устройства. Нажмите "Edit" для входа в режим настроек
- ② **Device Type:**
Выберите тип камеры/устройства (стандартная или PTZ)
- ③ **ID No. :**
Установите номер ID (0 ~ 255) внешнего PTZ устройства.
- ④ **Protocol Type :**
Выберите "NORMAL" протокол для камер AV Tech или CPcam. Выберите "P-D" протокол для камер с протоколом управления PTZ PELCO-D.
- ⑤ **Baud Rate :**
Установите скорость обмена информацией с PTZ устройствами (2400, 4800, 9600, 19200, 38400, 57600, 115200).
- ⑥ После настроек, нажмите "OK" и "APPLY" для подтверждения.



Детектор движения

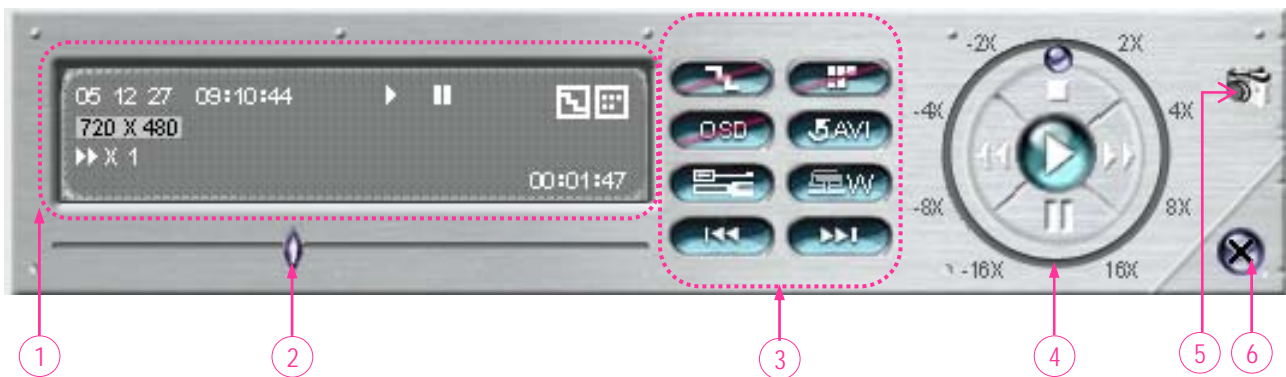
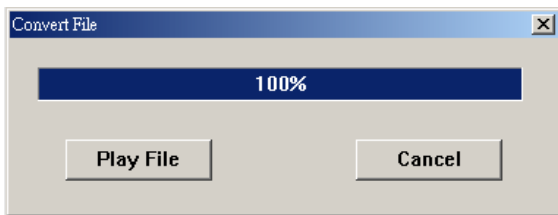
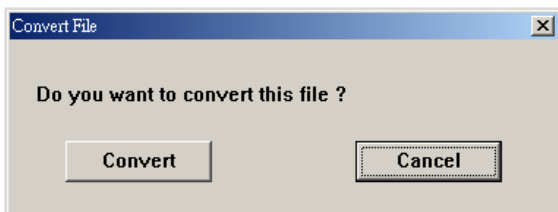
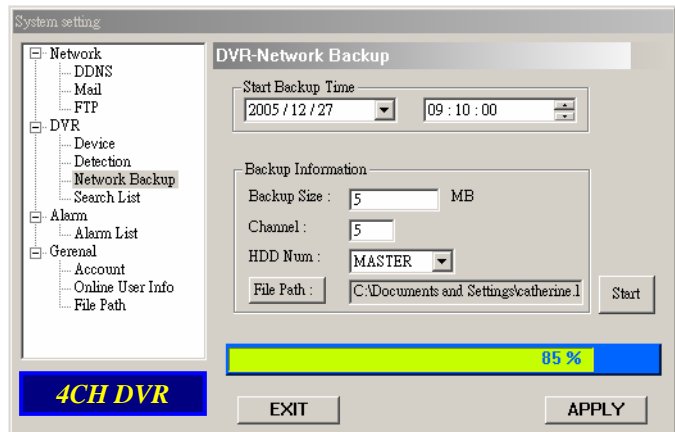
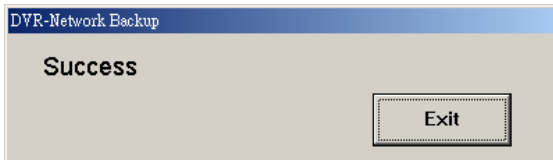
- ① Выберите канал, нажмите “Edit” для входа в настройку зоны и чувствительностей детектора.
- ② **Motion Detection Sensitivity:** Чувствительность детектора состоит из 4 параметров.
LS: Сравнение двух соседних кадров. Минимальное значение настройки соответствует максимальной чувствительности.
SS: Чувствительность размера объекта на экране (число сработавших ячеек детектора). Минимальное значение соответствует максимальной чувствительности.
TS: параметр, как долго объект обнаруживается на экране. Минимальное значение соответствует максимальной чувствительности.
RE: Проверочное значение. Максимальное значение соответствует максимальной чувствительности.
- ③ **Alarm:** Выбор LOW / HIGH для полярности тревоги.
- ④ **Motion Detection Area:** Выберите зону детектора движения при помощи мышки ПК. Неактивная зона детектора отображается розовым, активная – показывает текущую картинку без закрашивания.
 *Нажмите “**Select All**” для выбора всей картинке как активной зоны детектора движения.
 *Нажмите “**Clear All**” для очистки выбранной зоны детектора движения.
- ⑤ После настроек, нажмите “OK” и “APPLY” to сдля подтверждения.



Важно: Включите функцию детектора. При обнаружении движения, “🚨” будут отображаться на экране, программное обеспечение AP начнет автоматическую запись.

Сетевая архивация и воспроизведение

- ① Сохраните файлы видео системы на ПК используя сеть.
- ② Войдите в папку сохранения → Нажмите “Start” → Success → Convert → Play File.




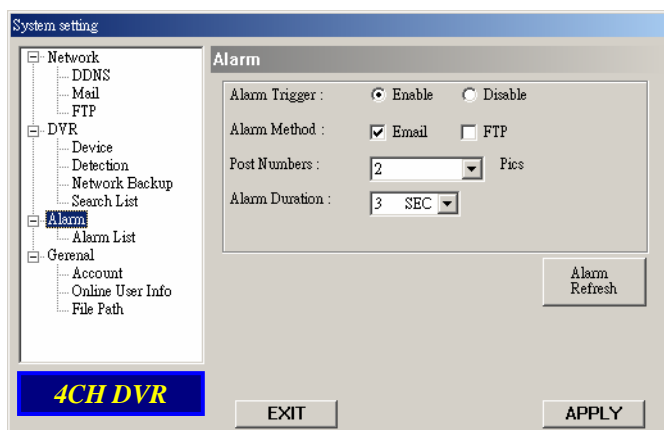
1. **Информация воспроизведения**
2. **Состояние воспроизведения**
3. **Функции** :
 - (1) De-interlace
 - (2) De-blocking
 - (3) Экранное меню
 - (4) Конвертация в AVI
 - (5) Настройки
 - (6) Водяные знаки (функция защиты)
 - (7) Предыдущий файл
 - (8) Следующий файл
4. **Управление воспроизведением** :
Воспроизведение / Стоп / Пауза / Быстро назад / Быстро вперед
5. **Сохранение текущего кадра**
6. **Закреть программу**.

Важно:

При архивации файла возможно смотреть текущее видео одновременно.

Тревожные события

- ① **Alarm Trigger:**
Включение функции тревожного оповещения по Email и FTP.
- ② **Alarm Method:**
Два метода оповещения о тревоге — Email и / или FTP.
- ③ **Post Number:**
Число отсылаемых картинок MJPEG (1-10 картинок).
- ④ **Alarm Duration:**
Установка длительности сигнала по тревоге (3 сек-30 мин.)
- ⑤ **Alarm Refresh:**
Очистка символа тревоги,  отображающегося на экране.



Важно:

Уведомление по Email:

MJPEG картинки будут сформированы по указанному в поле "File Path" адресу, и разосланы всем пользователям, чьи адреса содержатся в поле "Mail".

Уведомление по FTP:

MJPEG картинки будут сформированы по указанному в поле "File Path" адресу, и разосланы на все сервера, указанные в разделе "FTP".

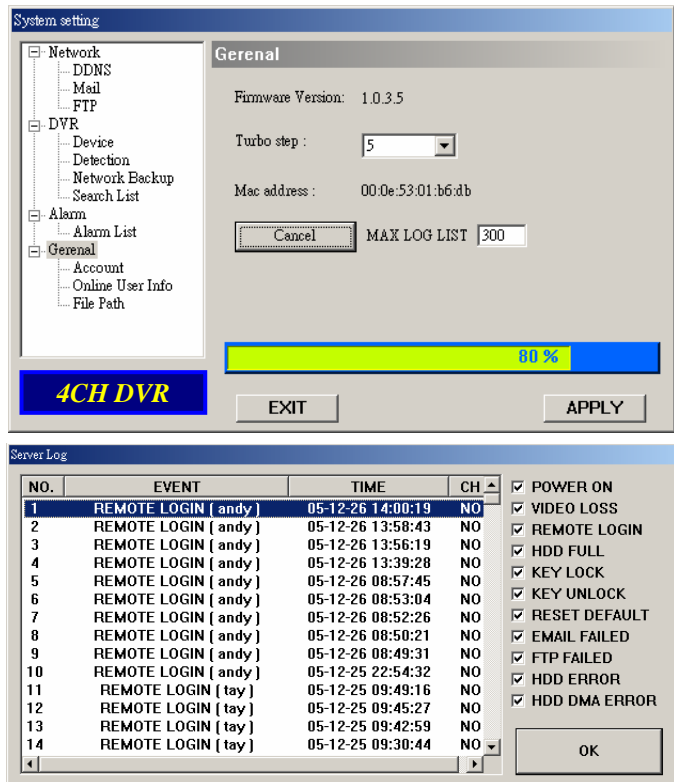
Список тревожных событий

- ① База данных, содержащая полный список тревожных событий, IP адреса серверов, время тревоги, и число записанных кадров.
- ② Пользователь может просмотреть, удалить, или полностью очистить список тревожных событий.
- ③ Нажмите "Refresh" для обновления списка.
- ④ Все тревожные файлы легко систематизируются для удобства пользователя.



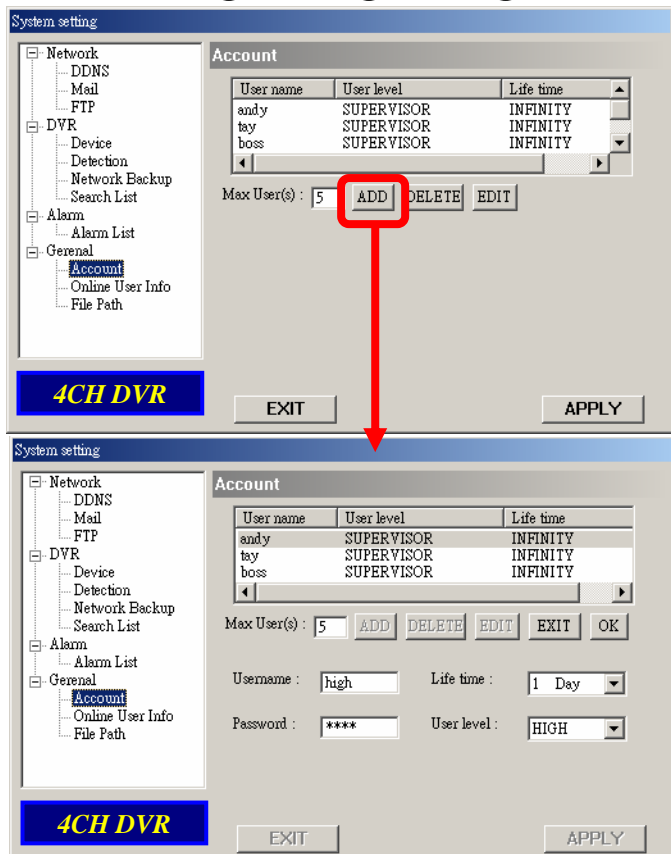
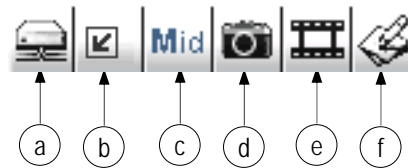
Основные настройки

- Вы можете получить информацию о версии системного ПО.
- Select "Turbo Step" (1 - 10).**
Если Вы управляете PTZ видеокamerой через ПО, возможно активировать функцию "Turbo" нажатием этой кнопки. Значение функции может быть выбрано в диапазоне 1-10. К примеру, если значение выбрано 5, то одно нажатие, влево/вправо/вверх/вниз вызовет выполнение этой команды вызовет 5 движений камеры в выбранном направлении.
- Max Log List:**
Максимальный размер списка событий.
- Server Log:**
Нажмите "Server Log" для входа в список событий сервера.



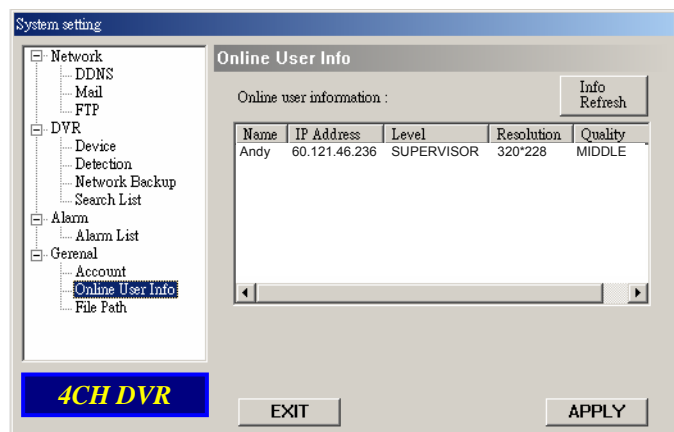
Профили пользователей

- Настройка профилей (до 5 в системе) , паролей, времени работы, уровня доступа.
(Не более 5 пользователей).
- Уровни пользователей:**
SUPERVISOR —
Контроль всех функций системы ("a", "b", "c", "d", "e" и "f").
HIGH —
Контроль "a", "b", "c", "d" и "e" не контролирует "f".
NORMAL —
Контроль "a", "d", и "e" функций, не контролирует "b", "c" и "f".
GUEST —
Только просмотр. Функция "a" может быть использована.
- Life time :**
В зависимости от уровня доступа, пользователь может быть активен определенное время (1мин, 5мин, 10мин, 1час, 1день, неограниченно).



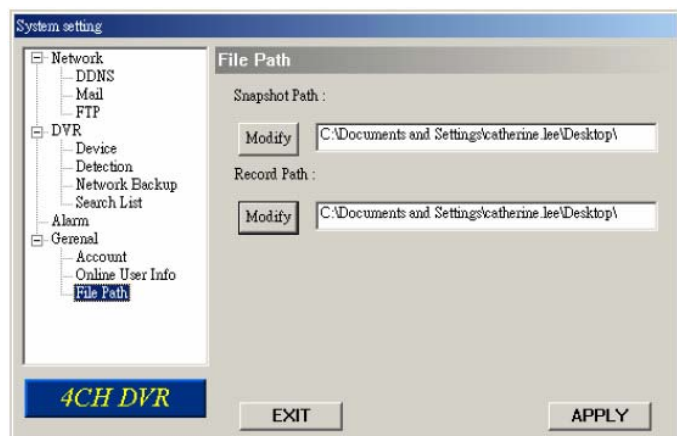
Информация об активных пользователях

- ① Перечень всех пользователей, находящихся в сети и информация по ним (Имя, IP адрес, Уровень авторизации, Разрешение и качество сигнала).



Путь сохранения файлов

- ① **Snapshot Path:**
Путь сохранения единичных картинок.
- ② **Record Path:**
Путь сохранения файлов, фрагментов видео.



5.5 ПОДКЛЮЧЕНИЕ К ПО AP ИСПОЛЬЗУЯ IE BROWSER

Устройство может просматриваться и управляться через сеть с использованием Internet Explorer browser. Для этого, установите ПО AP.

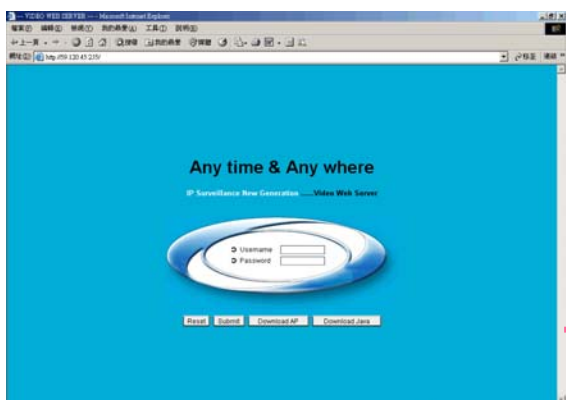
***** Эта возможность доступна для Windows 2000 и Windows XP *****


Шаг 1: Введите IP адрес в URL строку ввода адреса, нажмите Enter.
Вы увидите следующую страницу.

Важно: Если TCP port не 80, смотрите пример ниже.

IP address: 60.121.46.236 ; Port number: 888

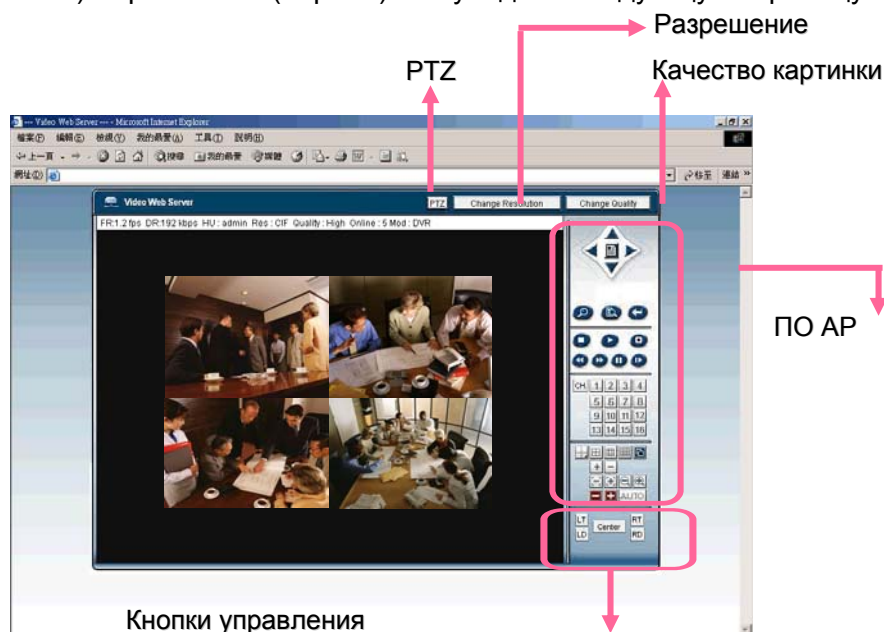
→ Введите **"60.121.46.236 :888"** в URL строку ввода адреса, нажмите Enter.



Шаг 2: Установите программу JAVA с прилагаемого CD  или скачайте программу JAVA с Интернета.

Важно: Вы можете скачать программу JAVA с фирменного сайта JAVA.

Шаг 3: После установки, введите адрес IP Вашего устройства в строку URL адреса и нажмите "enter". Вы увидите страницу ввода пароля. Введите "username" (имя пользователя) и "password" (пароль). Вы увидите следующую страницу:



6.1 FAQ

Таблица ниже содержит наиболее часто встречающиеся проблемы при включении устройства, которые Вы можете устранить самостоятельно, без звонка Вашему продавцу.

ПРОБЛЕМА	РЕШЕНИЕ
Нет питания	Проверьте подключение адаптера
	Проверьте питание в Вашей внешней сети
Нет реакции на нажатие кнопок	Нажмите любую кнопку и введите пароль для выхода из режима блокировки клавиатуры
Запись по таймеру не работает	Установите "RECORD ENABLE" в значение "YES".
Нет текущего сигнала видео	Проверьте подключение видеокамер
	Проверьте подключение мониторов
	Проверьте питание видеокамер
	Проверьте настройку объективов видеокамер
Нет записанных файлов видео	Проверьте правильность установки жестких дисков
DVR перезагружается	Проверьте правильность подключения питания к жесткому диску, проверьте жесткий диск
Ошибка обнаружения жесткого диска	Установите другой диск для проверки
	Установите другой кабель диска для проверки
	Убедитесь в правильности настроек жесткого диска
Не обнаруживается устройство USB	Используйте другое устройство USB для проверки
Устройство не видно через интернет или удаленно по другой IT сети	Обновите программу JAVA
	Обновите лицензированное ПО AP

ПРИЛОЖЕНИЕ #1 – УСТАНОВКА ЖЕСТКОГО ДИСКА

Осторожно выполняйте следующие действия для корректной установки дисков.

*** Важно: если Вы устанавливаете два диска, установите один в “Master Mode” или “Single Mode”, другой в положение “Slave Mode”. ***



Fig. 1



Fig. 2



Fig. 3



Fig. 4



Fig. 5

- 1) Откройте крышку устройства и снимите зажим жесткого диска.
- 2) Прикрутите зажим к жесткому диску. (рис 1 & 2)
- 3) Подключите к диску шлейфы питания и информационный шлейф
Прикрутите жесткий диск и зажим к корпусу устройства (рис. 3)
- 4) Закройте крышку устройства. (рис. 4 & 5)

ПРИЛОЖЕНИЕ #2 – КОНФИГУРАЦИЯ PIN

PIN 1. **RS232-TX**

Устройство может управляться удаленно, с использованием сигналов протокола RS-232.

PIN 2. **RS232-RX**

Устройство может управляться удаленно, с использованием сигналов протокола RS-232.

PIN 3. ~ PIN 5. **ALARM INPUT**

Подключение проводов между ALARM INPUT (PIN 3 -- 5) и GND (PIN 9 , при появлении сигнала на каждой паре, устройство начнет запись и выдаст звуковой сигнал.

Если Menu/ Camera/ Alarm установлен в положение "Low" : то, когда сигнал тревоги " Low ", устройство начнет запись и выдаст сигнал тревоги.

Если Menu/ Camera/ Alarm установлен в положение "High" : то, когда сигнал тревоги " High ", устройство начнет запись и выдаст сигнал тревоги.

PIN 7. **EXTERNAL ALARM NC**

При нормальной работе COM соединен с NC и отключен от NO. При появлении сигнала тревоги, COM отключится от NC, и будет соединен с NO.

PIN 8. **EXTERNAL ALARM NO.**

При нормальной работе COM отключен от NO. При появлении тревоги, COM подключается к NO.

PIN 9. **GND**

Земля.

PIN 10. **RS485-B**

Устройство может управляться удаленно, с использованием сигналов протокола RS-485.

PIN 11. **RS485-A**

Устройство может управляться удаленно, с использованием сигналов протокола RS-485.

PIN 12, 13. **PIN OFF**

PIN 14. **ALARM RESET**

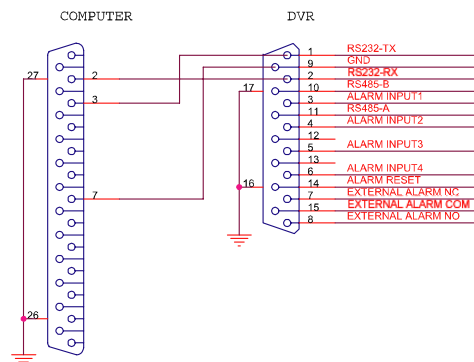
Подключение проводов для сброса тревоги между (PIN 14) и (PIN 9) включает сброс тревоги. Внешний сигнал сброса тревоги (PIN 14) может быть использован для сброса сигналов тревоги всех выходов. При появлении сигнала, контакт переходит в состояние "Low", и вся активность устройства по тревоге останавливается. При нормальной работе значение контакта - "High".

PIN 15. **EXTERNAL ALARM COM**

При нормальной работе COM отключен от NO. При появлении тревоги, COM подключается к NO.

PIN 16, 17. **GND**

Земля



ПРИЛОЖЕНИЕ #3 – ДЛИТЕЛЬНОСТЬ ЗАПИСИ

4-канальное устройство на жесткий диск

Длительность записи зависит от нескольких факторов:

- * Качества записи по каждой видеокамере
- * Скорости записи по каждой видеокамере, параметрам изображения, наличия движения и пр.

Тип записи	Кач-во	к/сек	500GB	Дни
Кадр	Best	25	436,9	18,2
		12	767,6	32,0
		6	1398,0	58,2
		3	2258,6	94,1
	High	25	552,8	23,0
		12	971,3	40,5
		6	1768,9	73,7
		3	2857,9	119,1
	Normal	25	726,2	30,3
		12	1276,0	53,2
		6	2323,9	96,8
		3	3754,5	156,4
	Basic	25	1173,7	48,9
		12	2062,2	85,9
		6	3755,9	156,5
		3	6068,1	252,8
CIF	Best	100	520,8	21,7
		50	915,1	38,1
		25	1666,7	69,4
		12	2692,7	112,2
	High	100	734,2	30,6
		50	1290,0	53,8
		25	2349,5	97,9
		12	3795,9	158,2
	Normal	100	966,2	40,3
		50	1697,6	70,7
		25	3091,8	128,8
		12	4995,2	208,1
	Basic	100	1338,7	55,8
		50	2352,1	98,0
		25	4283,8	178,5
		12	6921,0	288,4

ПРИЛОЖЕНИЕ #4 – СОПОСТАВИМЫЕ УСТРОЙСТВА USB

Примечание: используйте в своих устройствах последнюю версию прошивки внутреннего программного обеспечения.

Производитель	Модель	Емкость
Transcend	JetFlash 110	256 МБ
Transcend	JetFlash 110	512 МБ
Kingston	DataTraveler DTI KUSB DTI/256FE	256 МБ
Kingston	DataTraveler DTI KUSB DTI/256FE	512 МБ
PQI	Cool Drive (U339)	256 МБ
PQI	Cool Drive (U339)	512 МБ
Apacer	HANDY STENO HF202	256 МБ
Apacer	HANDY STENO HF202	512 МБ
SanDisk	Cruzer Micro	128 МБ
SanDisk	Cruzer Micro	256 МБ
SanDisk	Cruzer Micro	512 МБ

ПРИЛОЖЕНИЕ #5 – СОПОСТАВИМЫЕ ДИСКИ HDD

Примечание: используйте в своих устройствах последнюю версию прошивки внутреннего программного обеспечения.

Брэнд	Модель	Емкость	Вращение
HITACHI	Deskstar HDS728080PLAT20	80 ГБ	7200 rpm
HITACHI	Deskstar 180 GXP	120 ГБ	7200 rpm
HITACHI	Deskstar 7K250, HDS722516VLAT20	160 ГБ	7200rpm
HITACHI	HDS722516VLAT80	160 ГБ	7200rpm
HITACHI	HDS722516DLAT80	160 ГБ	7200rpm
HITACHI	Deskstar 7K250, HDS722525VLAT80	250 ГБ	7200rpm
HITACHI	Deskstar 511DHT0021	500 ГБ	7200rpm
IBM	Deskstar 120GXP (80GB)	80 ГБ	7200 rpm
IBM	Deskstar 120GXP (120GB)	120 ГБ	7200 rpm
Maxtor	DiamondMax 536DX(60GB) 4W060H4	60 ГБ	5400rpm
Maxtor	DiamondMax Plus 9	80 ГБ	7200 rpm
Maxtor	DiamondMax Plus 9, Model#6Y120L	120 ГБ	7200 rpm
Maxtor	DiamondMax Plus 9, Model#6Y160L0	160 ГБ	7200rpm
Maxtor	DiamondMax 10 6L120PO	120 ГБ	7200rpm
Maxtor	DiamondMax 10 6L160R0	160 ГБ	7200rpm
Maxtor	DiamondMax 10 6L200R0	200 ГБ	7200rpm
Maxtor	DiamondMax 10 6L200PO	200 ГБ	7200rpm
Maxtor	MaxLine Plus II, Model#7Y250P0	250 ГБ	7200rpm
Maxtor	DiamondMax 10 6L250R0-3	250 ГБ	7200rpm
Seagate	Barracuda ATA IV, ST380021A	80 ГБ	7200rpm
Seagate	Barracuda ATA V, ST3120023A	120 ГБ	7200 rpm
Seagate	Barracuda 7200.7 Plus, ST3160023A	160 ГБ	7200 rpm
Seagate	Barracuda 7200.8 ST3200826A	200 ГБ	7200 rpm
Seagate	Barracuda 7200.8 ST3250826A	250 ГБ	7200 rpm
Seagate	Barracuda 7200.8 ST3300831A/P	300 ГБ	7200 rpm
Seagate	Barracuda 7200.8 ST3400832A/P	400 ГБ	7200 rpm
Western Digital	Caviar WD1200BB-00CAA1	120 ГБ	7200rpm
Western Digital	Caviar SE WD1200JB	120 ГБ	7200rpm
Western Digital	Caviar SE WD1600JB	160 ГБ	7200rpm
Western Digital	Caviar WD2000BB-00DWA0	200 ГБ	7200rpm
Western Digital	CaviarSE WD2500JB	250 ГБ	7200rpm